

UNE CRÈCHE EN BOIS DANS LA PENTE

Une crèche construite dans la pente, vient densifier le terrain de l'école maternelle de Fontalba.

AIGUEFONDE, TARN - 2015

[Maîtrise d'ouvrage]

Commune d'Aiguefonde (81)

[Maîtrise d'oeuvre]

HERMENT Benoît, architecte DPLG

[Type de travaux]

Construction neuve

[Durée du chantier]

14 mois

[Fin du chantier]

Décembre 2013

[Surface]

190 m2 bâtiment + 80 m2 cour + 40 m2 préau
extension école 40 m2 + espaces réaménagés 31 m2

[Coût des travaux HT]

565 000 euros



[DÉMARCHÉ DE LA MAÎTRISE D'OUVRAGE]

Suite à une réflexion lancée dès 2009 sur les modes de garde de la petite enfance sur le territoire, et face à une dynamique démographique importante, les élus d'Aiguefonde ont souhaité doter la commune d'un bâtiment multi-accueil, géré par une association parentale « Les bambins d'Autan ».

L'association a été impliquée à toutes les étapes du projet.

C'est un véritable « pôle petite enfance » que la commune a souhaité réaliser sur la partie basse de la commune, la plus urbanisée, qui accueille déjà les écoles maternelle et primaire.

La commune s'est entourée des services du CAUE du Tarn, qui a réalisé en amont une étude d'orientation permettant de préciser les besoins en termes de surfaces de locaux, d'organisation des espaces, ainsi que la faisabilité urbaine et architecturale d'un tel équipement, venu s'implanter en continuité de l'école maternelle de Fontalba.

L'architecte du projet Benoît Herment, de Mazamet, a ensuite été sélectionné par les élus pour mener à bien ce projet.

La crèche a été inaugurée en septembre 2014 et permet d'accueillir actuellement 12 enfants, avec une capacité d'évolution en fonction des besoins à venir.

1. Côté NORD, posée sur ses pilotis, la crèche s'implante dans la pente.

2. Signalétique.

3. Façade OUEST.

[IMPLANTATION ET CONCEPTION]

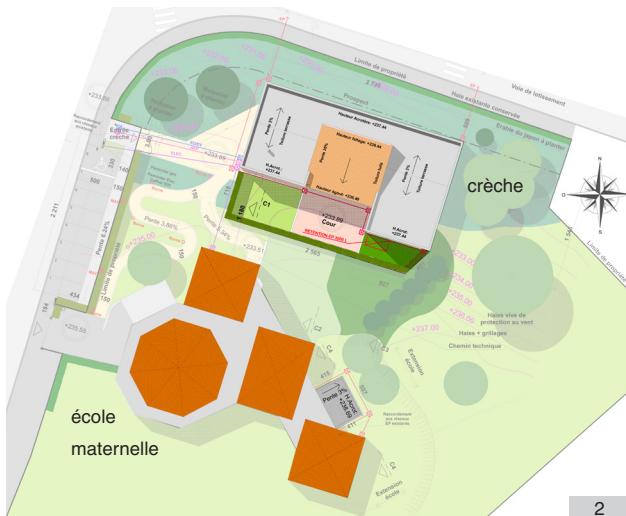
La crèche, bien qu'indépendante, est reliée à l'école maternelle, le projet s'implantant sur la même parcelle.

La volonté de la maîtrise d'ouvrage était de créer une crèche en continuité de l'école maternelle existante, pour permettre des échanges tout en restant sur des espaces autonomes et sécurisés.

Le choix a alors été fait de créer des jardins servant de support pédagogique pour les deux établissements. Ce choix a permis également de faciliter l'accessibilité du bâtiment depuis le parking.



1



2

L'école maternelle, bâtiment des années 80, a bénéficié également d'importantes améliorations dans le cadre du projet de construction de la crèche : création de sanitaires enfants et adultes, d'un vestiaire pour les enfants, d'un espace rangement pour une salle de classe, et d'un espace tisanerie et bureau ATSEM.

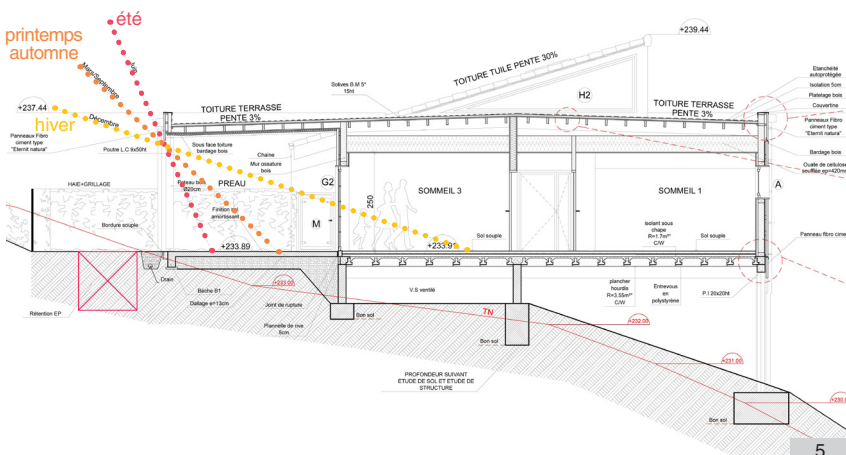
Le choix d'implantation de la crèche était limité de par la configuration du terrain très pentu et n'offrant qu'une petite surface plane. Le parti pris a donc été d'implanter le bâtiment en "porte-à-faux" au dessus du talus afin de profiter au maximum de l'orientation NORD / SUD disponible et de dégager une très belle vue vers la montagne. Cette implantation a permis également de créer des espaces sécurisés pour la cour de la crèche et une terrasse belvédère au nord pour l'été.



3



4



5

1. La crèche, vue depuis le NORD, est parfaitement intégrée dans le paysage urbain. En arrière plan, on devine la Montagne Noire.
2. Plan de masse : l'implantation de la crèche côté NORD de la parcelle permet de densifier celle-ci, et d'utiliser un espace autrefois délaissé car trop pentu.
3. L'école maternelle : bâtiment typique des années 80, constitué de plusieurs volumes. L'enjeu était de créer une extension à ce bâti caractéristique, et de construire un nouveau bâtiment pour la crèche, avec sa propre identité architecturale.
4. La crèche s'implante dans la pente, côté NORD OUEST : les balcons au NORD ouvrent sur une vue dégagée.
5. Coupe du bâtiment

[APPROCHE DÉVELOPPEMENT DURABLE]

Ce nouveau bâtiment d'environ 200 m² est en ossature bois, monté sur pilotis, sur un terrain en pente. Il comprend un hall d'accueil, vestiaire, bureau, 3 salles de sommeil, une salle d'activités et un espace restauration/cuisine pour les repas qui sont confectionnés sur place.

Le bois a été un choix primordial de par ses qualités thermiques et environnementales, mais aussi pour la légèreté de la structure qu'il propose. Cette légèreté était prépondérante pour une implantation sur un talus avec une forte pente et constitué d'un sol argileux. Le recours à l'utilisation de bois local a été privilégié, tout comme l'intervention d'entreprises du département.

Une conception bioclimatique au travers d'une implantation NORD / SUD et des systèmes de ventilation par convection naturelle couplés à des systèmes de brises soleil (débord de toiture) permettant les apports solaires en hiver et les limitant en été.

Il a également été fait le choix d'un plancher chauffant sur pompe à chaleur et d'une ventilation double flux à 95% de rendement de récupération de chaleur.

Tous les choix de matériaux ont été faits dans l'optique de donner aux enfants un environnement et un air sain (uniquement des matériaux écologiques).



4



6



5



1

1. Salle commune
2. Sanitaires
3. Salle de change
4. Salle commune - espace pour les plus petits
5. Grande ouverture vitrée donnant sur l'accueil
6. Salle de repos



3



2

- Fondations par micro-pieux béton.
- Plancher principal poutrelles/hourdis polystyrène.
- Plancher terrasse belvédère en bois.
- Murs en ossature bois avec laine de bois et plaque de plâtre intérieure - bardage bois à claire-voie sur pare-pluie anti UV - bandeaux horizontaux Eternit.
- Toiture en ossature bois et charpente en lamellée collée - finition étanchéité auto-protégée ou tuiles traditionnelles.
- Isolation en toiture par ouate de cellulose.
- Menuiseries aluminium et garde corps en serrurerie métallique et vitrage sécurit.
- Menuiseries (portes et cloisons vitrées) intérieures en bois avec vitrage SP10 - placard et aménagement de placard en mélaminé - plinthes en médium.
- Revêtements de sols souples en linoléum naturel (huile de lin, résines naturelles, farine de bois pigments et charges minérales).
- Peinture sans COV
- Chauffage : pompe à chaleur sur plancher chauffant
- Ventilation double flux haut rendement



1



2

Des améliorations ont été apportées après quelques mois d'utilisation du bâtiment, afin d'améliorer le confort des occupants. Ces améliorations portent sur des points particulièrement sensibles, à prendre en compte pour la réalisation d'un espace d'accueil des jeunes enfants :

- installation de stores sur les grandes ouvertures vitrées pour minimiser l'éblouissement,
- installation de faux plafond dans la grande salle commune pour augmenter le confort acoustique,
- installation d'une climatisation pour améliorer le confort d'été.

1. L'espace repas ouvre largement en façade SUD OUEST sur la cour et l'espace extérieur clôturé pour la sécurité des enfants.
2. Au NORD EST, la terrasse en bois offre une vue intéressante sur les collines, et permet d'offrir aux enfants un espace extérieur couvert et sécurisé.
3. La grande salle commune, lieu de vie des enfants ouvre largement sur la terrasse orientée NORD EST.



3

EN SAVOIR +

CONTACTS

» Mairie d'AIGUEFONDE

20, avenue de la mairie
81 200 Aiguefonde
Tél : 05 63 61 22 59
mairie.aiguefonde@wanadoo.fr
<http://aiguefonde.com/>

» Architecte Benoît Herment , H&A Atelier d'Architectures

4, rue Poitevine
81 200 Mazamet
herment.benoit@gmail.com
Tél : 06 65 27 36 61

» CAUE du Tarn, Conseil d'Architecture d'Urbanisme et d'Environnement

Tél : 05 63 60 16 70
caue-81@caue-mp.fr
www.caue-mp.fr

BIBLIOGRAPHIE

- » Fiche pratique CAUE 81 : " Bibliographie : architecture & environnement " [🔗](#)
- » Fiche pratique CAUE 81 : " Bibliographie : écoconstruction et collectivités " [🔗](#)
- » Dossier thématique : " Accompagnement des collectivités et territoires - Exemples d'actions " [🔗](#)
- » Dossier thématique : " Equipements économes - Exemples de démarches et de réalisations " [🔗](#)
- » Dossier thématique : " L'écoconstruction par l'exemple dans le Tarn " [🔗](#)
- » Fiches à télécharger sur la thématique " Architecture Durable " [🔗](#)
- » Fiches à télécharger sur la thématique " bâtiment et santé " [🔗](#)
- » Fiches à télécharger sur la thématique " énergie " [🔗](#)
- » D'autres exemples de réalisations de bâtiment public en Midi-Pyrénées [🔗](#)