

# La beauté des paysages sauvera l'environnement ?

*« Nous n'osons plus regarder la beauté du monde. La génération précédente était obsédée par l'envie de changer le monde ; la mienne sera obsédée par l'envie d'empêcher qu'il se défasse » Camus, Remise du Prix Nobel, 1957*

# Le paysage, l'environnement et la « transition »

Paysage irréductible à l'environnement, Besse2009, Riger ou Lassus idem

**Environnement** : ensemble de dynamiques biophysiques dans lesquelles les sociétés vivent, dont l'existence leur est extérieure mais qu'elles utilisent comme prolongement d'elles-mêmes pour elles mêmes.

**Paysage** : expérience pratique et esthétique (αἴσθησις), hédoniste du monde, dont les valeurs reflètent un processus d'identification, de projection, un sentiment de fierté, de correspondance, d'appartenance, d'attachement, qui se redéploie et constitue un ressort de l'action environnementale.

= Le paysage est une manière d'« *Etre au monde* » de l'homme. (Dardel 1990, in Devanne, Le Floch 2008)

= « *Le paysage participe de manière importante à l'intérêt général, sur les plans culturel, social, économique, écologique, environnemental* » (CEP, 2000)



# Le paysage, l'environnement et la « transition »

Paysage irréductible à l'environnement, Besse2009, Riger ou Lassus idem

**Environnement** : ensemble de dynamiques biophysiques dans lesquelles les sociétés vivent, dont l'existence leur est extérieure mais qu'elles utilisent comme prolongement d'elles-mêmes pour elles mêmes.

**Paysage** : expérience pratique et esthétique (αἴσθησις), hédoniste du monde, dont les valeurs reflètent un processus d'identification, de projection, un sentiment de fierté, de correspondance, d'appartenance, d'attachement, qui se redéploie et constitue un ressort de l'action environnementale.

= Le paysage est une manière d'« *Etre au monde* » de l'homme. (Dardel 1990, in Devanne, Le Floch 2008)

= « *Le paysage participe de manière importante à l'intérêt général, sur les plans culturel, social, économique, écologique, environnemental* » (CEP, 2000)



Modified Oil Painting #7, Banksy, 2005

« Nous lançons un appel à témoins. Pouvez-vous nous aider ? Etiez-vous dans le secteur ? Avez-vous vu ou entendu quelque chose ? Contactez le commissariat de police. Appelez-nous »

Banksy, Crude Oil Exhibition, 2005

# Ecologie versus paysage ?

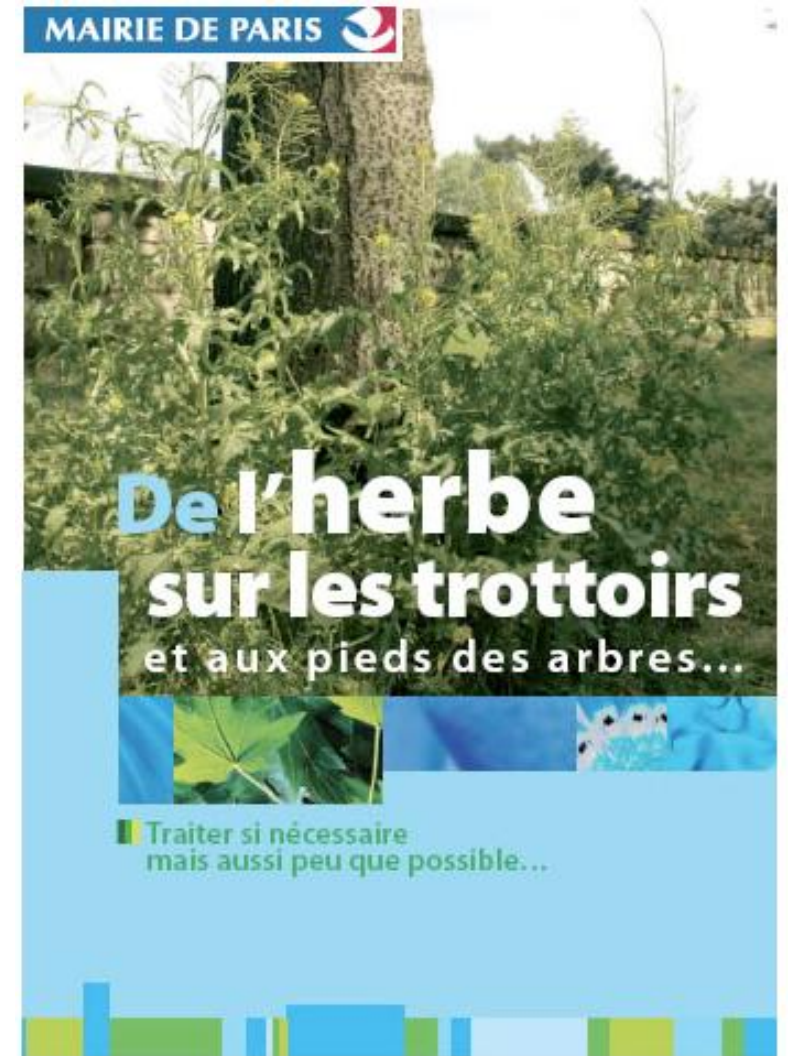


# Ecologie versus paysage ?

- Sans l'acceptabilité sociale et culturelle ? – la beauté médiation paysagère ? Un dénominateur commun ? Fédératrice ?  
(Ville de Paris, Zéro phyto)



Inauguration de Quartier sauvage dans le quartier Méditerranée à Montpellier - Tela Botanica CC BY-SA 2.0



# Synergie écologie paysage ?

## Projet

Pour garantir le maintien de la vue sur le Lac de Maine depuis le point haut du site, les groupements végétaux ont été composés en fonction de leur hauteur adulte. Ainsi 4 groupements végétaux ont été mis en dynamique : lande basse, lande haute, forêt basse, forêt haute.



### Forêt urbaine de Grésillé

**Maître ouvrage :** Ville d'Angers

**Maître d'oeuvre mandataire :** Landscape.U.Need

Cleveland, USA

Ex du « Réensauvagement » (commune dans les Prairies USA, Hahn 2025)



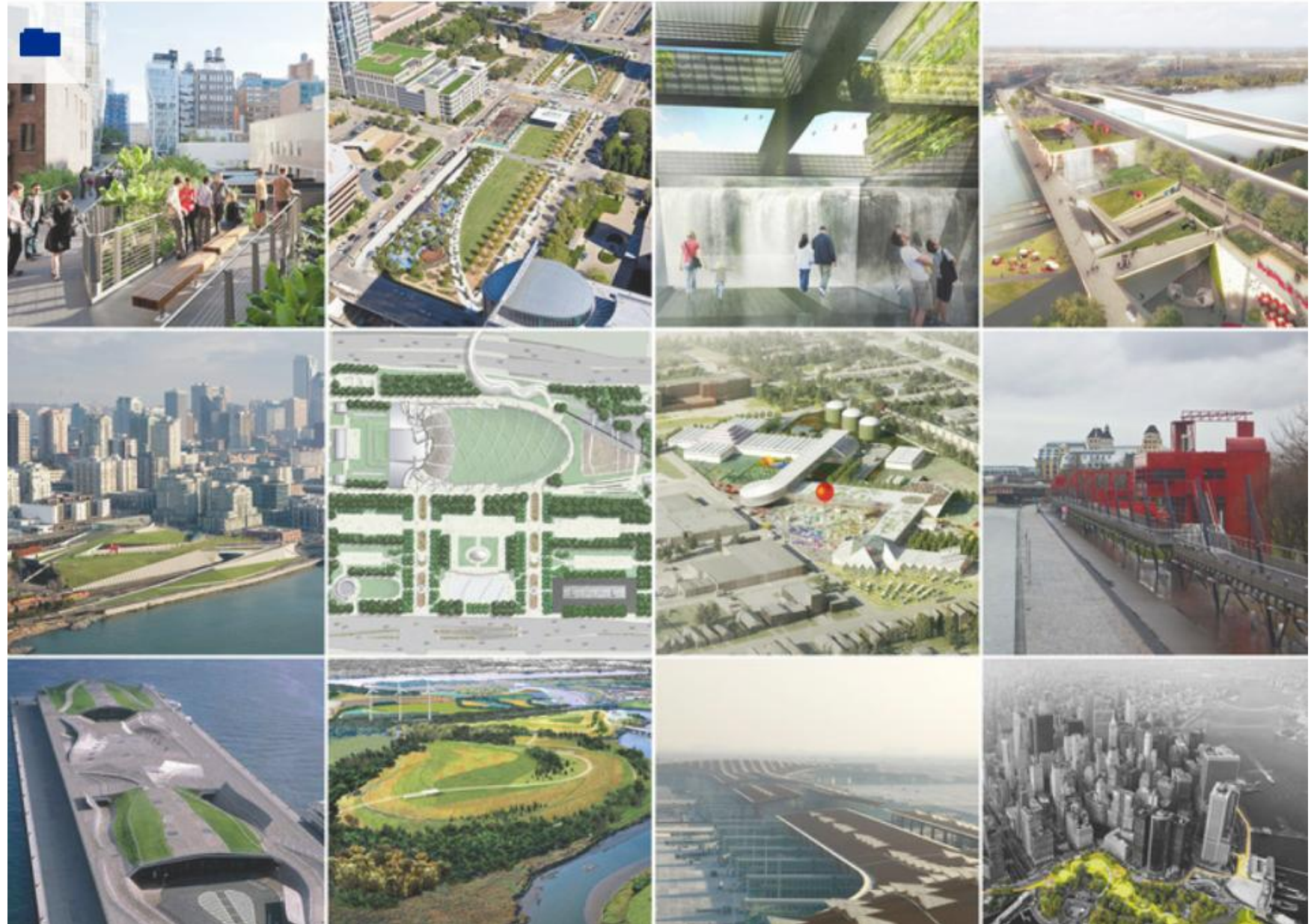
Prairie plantée par les écologues



Prairie « esthétique écologique » plantée par les paysagistes (Hahn 2025)

# Landscape urbanism

« Vers une formulation du paysage comme mode opératoire de la conception urbaine écologique » (Léger-Smith 2013)



## Ville éponge



## Kongjian Yu

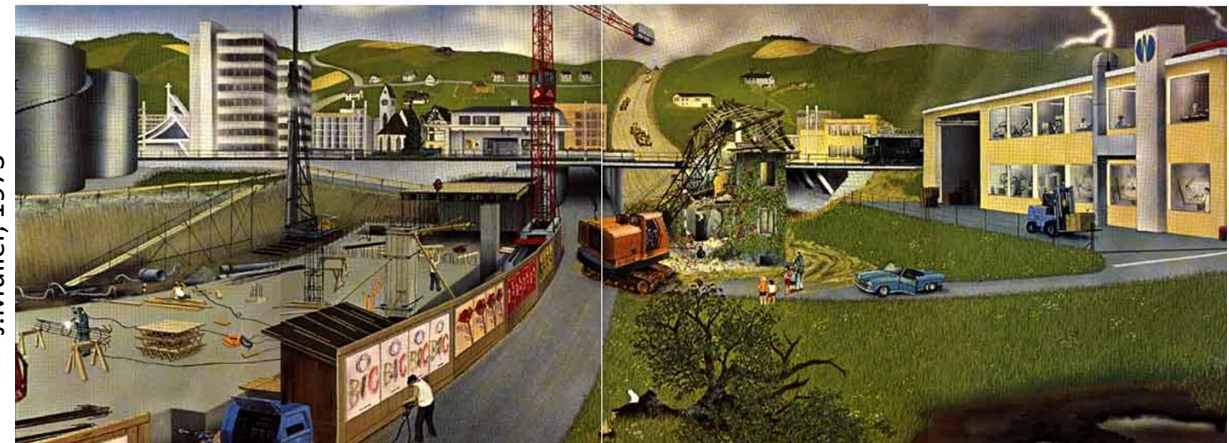
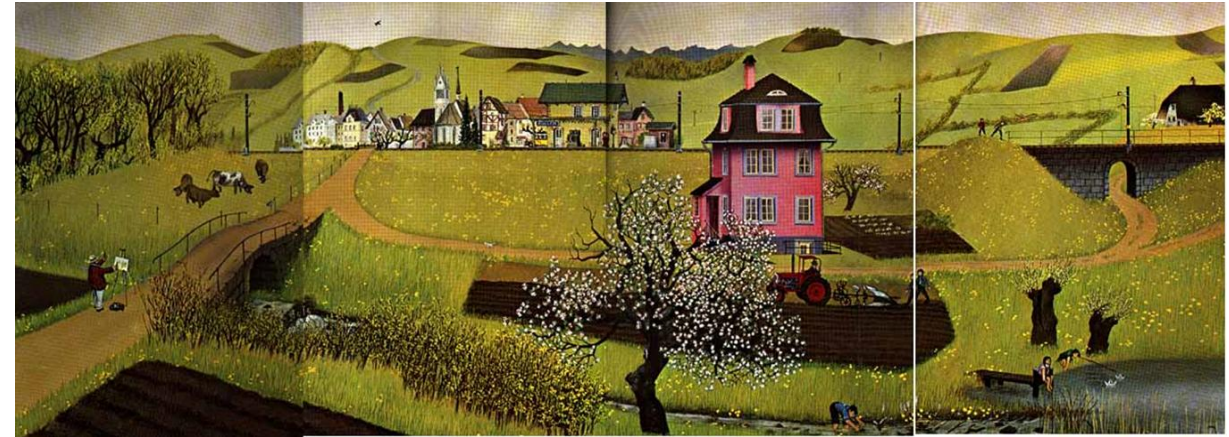
# 1 - Le renoncement à la beauté des paysages et ses raisons

= une lente décrédibilisation de la dimension esthétique

« *Nous tournons le dos à la nature, nous avons honte de la beauté.* » Camus

- Parce que les registres esthétiques du paysage sont « *captifs du pittoresque* », « *enfermés dans le modèle paysagiste* » (Brady 2007)
- Parce que l'évaluation de la beauté n'est pas quantifiable –objectivable, mesurable- conduisant à une disqualification de tout dispositif méthodologique pour appréhender la beauté des paysages

= tabou, discrédit et contournement par la géographie quantitative, l'Esthétique environnementale, l'Ecologie du paysage



J.Müller, 1973

# Le renoncement à la beauté des paysages et ses raisons

= l'utile et le costaud. Le « brutalisme »

« Les peuples *préfèrent la force à la beauté* » E. Reclus, *L'homme et la nature* », 1864

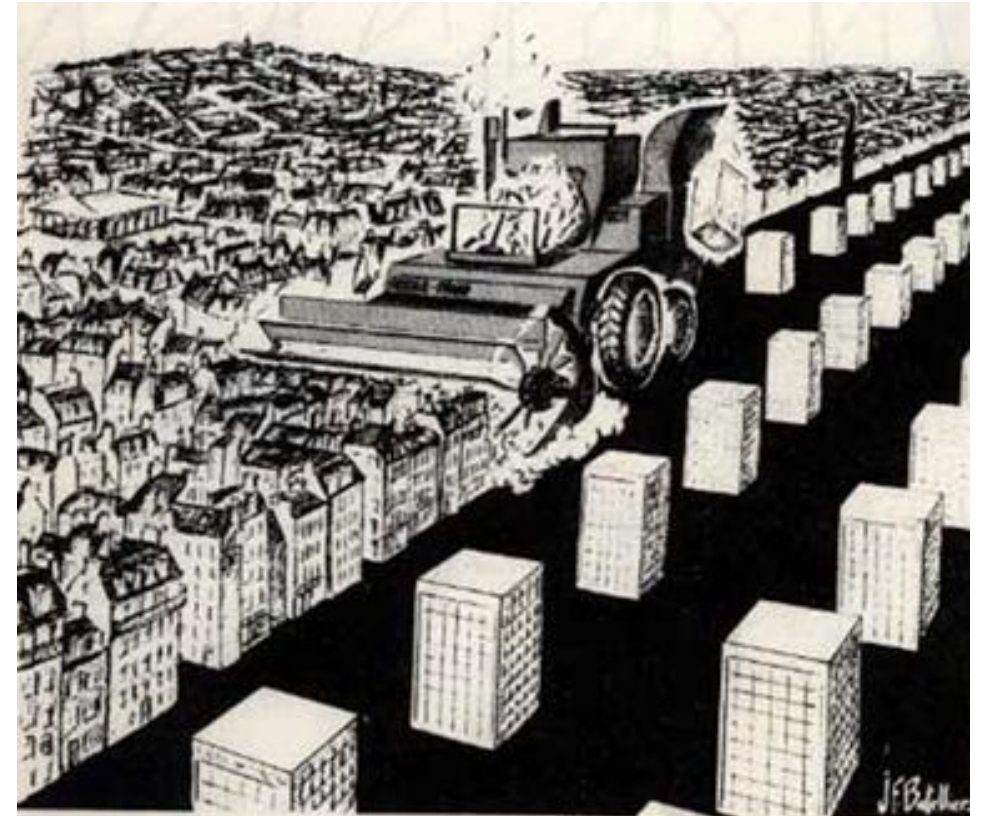
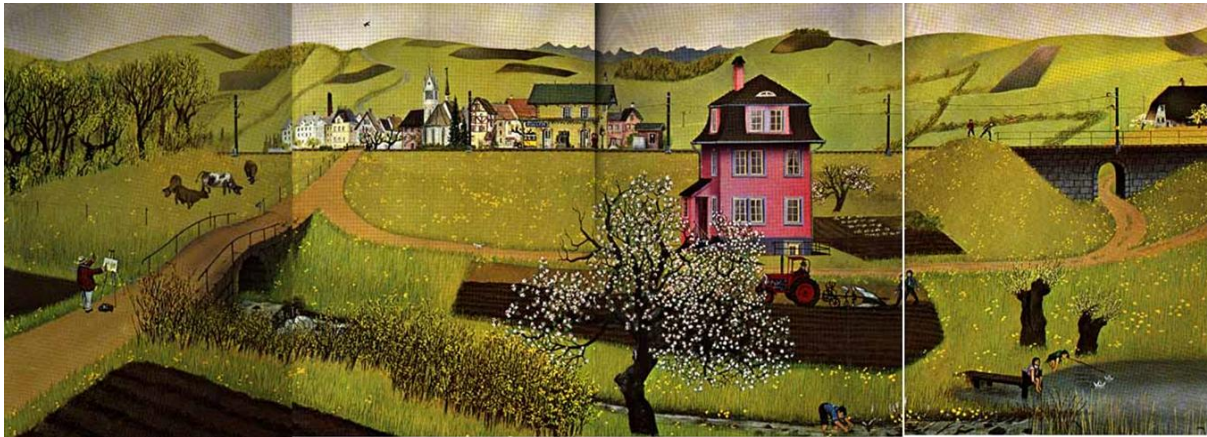


Fig. 3. — Extrait de J.F. Batellier : *Sans retour ni consigne*, édition Syros/la Brèche Paris, 1977. Reproduit avec l'aimable autorisation des éditions Syros.

## 2 - La beauté des paysages – de la nature- du monde

La contemplation, un état de grâce : une émotion reliante, une résonance (Rosa 2021)

- « *Mélodie des choses* » (Rilke, 1898)

- « *Jour de nocés avec le monde* » (Camus)

« « Nous étalons tous l'heureuse lassitude d'un jour de nocés avec le monde.(...) Oui, il suffit d'un soir de Provence, d'une colline parfaite, d'une odeur de sel, pour apercevoir que tout est encore à faire ». (Noces, 1938)

- « *Sentiment de la merveille* » (Gracq, Préférences, 1960),

- « *Sens de la merveille* » (Carson, 2011) « La merveille unique que c'est d'avoir vécu dans ce monde et dans nul autre »

- " Où que je sois assis, là où je pourrais vivre, le paysage rayonnait de moi en conséquence » (Thoreau dans Walden, 1854)

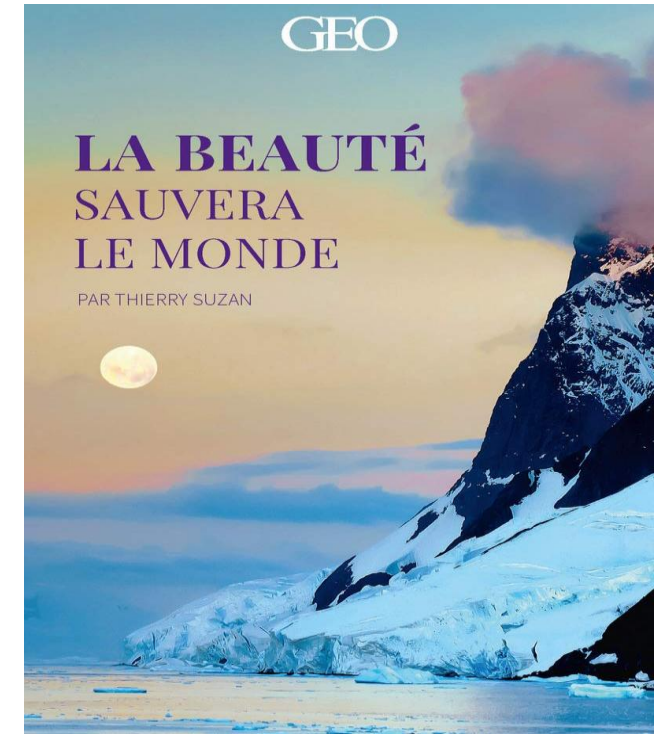
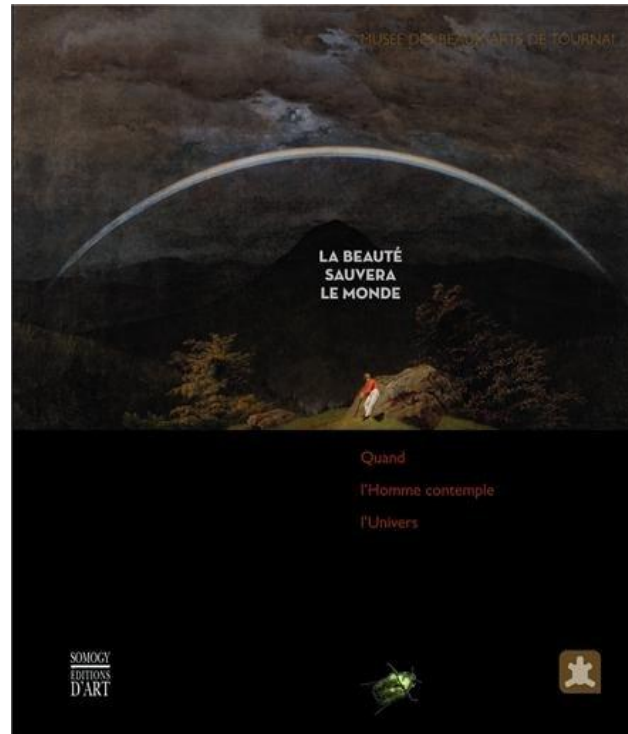
- « *Mise en scène du monde* » (Luginbühl 2012), « *Sentiment du monde* » (Grout 2019)

# 3 - La beauté des paysages : l'émotion de la vulnérabilité et de la perte

« *La beauté sauvera le monde* » (Dostoïevski, l'Idiot, 1869)

Jean-Claude  
Guillebaud  
Sauver  
la beauté  
du monde

« *Changer de regard. Décider de voir la beauté. D'abord s'émerveiller. Ce chant du monde nous rappelle que la beauté est rare et précieuse. Qu'il faut la chérir et s'en émerveiller. D'autant plus à l'heure où la planète se fait souffrante* »



« *Pour déclencher une action il faut émouvoir – toute agitation n'est pas action* » E. Orsenna

« L'émerveillement [des paysages] est concomitant du sentiment de vulnérabilité [de l'environnement] »



« Il faut toujours s'émerveiller. On est dans **ce qui s'en va** »  
Munier

**L'émerveillement est concomitant avec le sentiment de vulnérabilité, la peur de perdre. Etat de grâce et peine infinie mêlées. Pour qu'on ait tous le désir de protéger la planète !"**  
L'expérience de la beauté, de l'émerveillement face à la planète va permettre de sauver l'humanité :  
La beauté motive l'action et non la sidération, la fatalité du « ça va mourir » sans impulsion qui permet d'en sortir / la beauté qui peut provoquer un shift »



« La Terre a soif. Et la soif est un appel. Le plus **bouleversant**, car le **plus vital** de tous les appels. Mille émerveillements nous attendent. De plus en plus souvent accompagnés **d'effroi.** »

*On aime ce qui nous a émerveillé, et on  
protège ce que l'on aime.*

- Jean-Yves Cousteau



Before it's too late. [wwf.org](http://wwf.org)



arte

☰ Guide TV Direct **Bientôt en ligne** ARTE Concert

⚙️ 🔍 👤 Se connecter ARTE en 6 langues ▼


< Voyages et découvertes

# Merveilles de la nature

## Quel avenir pour ces écosystèmes ?

Un voyage parmi les écosystèmes les plus saisissants de la planète. Entre l'Argentine et le Brésil, les vertigineuses chutes d'Iguaçu se jettent au milieu de la forêt tropicale où vivent plus de 400 espèces d'oiseaux. Au Kazakhstan, le lac Kaindy recouvre une mystérieuse forêt sous-marine. L'archipel des Bijagos accueille l'un des plus grands rassemblements de tortues marines au monde.

▶ Regarder (0/0)



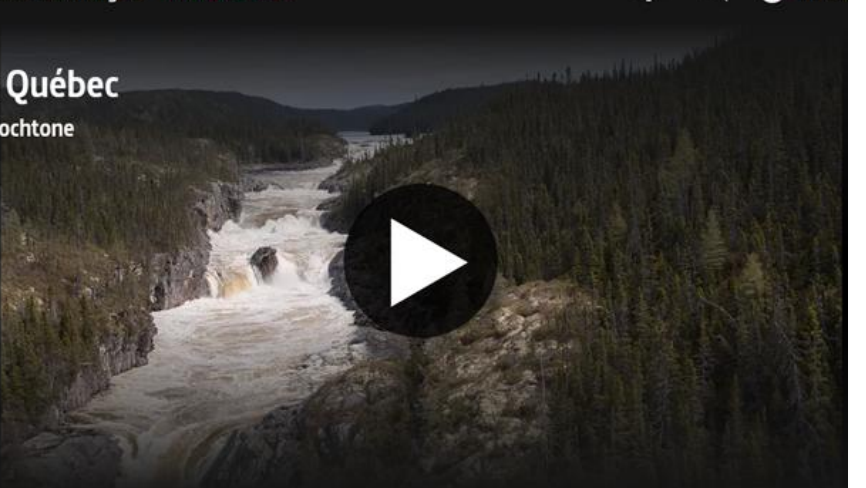
arte

☰ Guide TV Direct **Bientôt en ligne** ARTE Concert

⚙️ 🔍 👤 Se co

# La rivière Magpie au Québec

## Trésor naturel et patrimoine autochtone



# 3 - La beauté des paysages un levier de l'engagement environnemental

Un éveil, un déclic pour agir, un devoir une responsabilité

- « *Plus nous pourrons concentrer notre attention sur les merveilles et les réalités de l'univers qui nous entoure, moins nous aurons envie de détruire . Ceux qui contemplant la beauté de la Terre trouvent **des réserves de force** qui dureront toute la vie* » (R. Carson, Le Sens de la Merveille)
- « *Embodied aesthetic* » (Berléant 2007)
- « *La beauté a pour mission d'éveiller*. "Grâce à elle, les êtres humains peuvent être beaucoup plus conscients de l'impact de leurs action", « Combien temps pouvons-nous encore nous voiler la face ? » Burtynski (2024)
- « *Là ou les mots échouent (...) allumant une **étincelle de prise de conscience et d'action*** » « *Un catalyseur d'optimisme* » (Expo Nature Vive, 2024)
- « *Ligne de crête, entre état de grâce et sidération, qui provoque **un shift*** » (Goux 2023)



Pondicherry, 2019

## Une perspective forte et contemporaine de la biodiversité

Au programme, un véritable bain sensoriel en pleine nature, présentée comme jamais auparavant, dans une réalisation visant à inspirer le visiteur vers l'action positive face aux grands enjeux liés à la biodiversité. Au cœur de la métropole montréalaise, *Nature vive* se veut être pour chacun.e un moment suspendu dans le temps, offrant l'occasion d'un spectacle émouvant nous rappelant l'importance de préserver toute la magie qui habite notre merveilleuse planète et de renforcer le désir d'agir pour respecter les engagements de la COP15, soit de protéger 30% de tous les écosystèmes d'ici 2030.

L'expérience immersive *Nature vive* réunit plusieurs organisations ayant particulièrement à cœur les enjeux de conservation et de développement durable dont notamment les Nations Unies, la fondation David Suzuki, les Ateliers pour la biodiversité, l'alliance environnementale Age of Union, le Palais des congrès de Montréal, Tourisme Montréal, WSP et National Geographic.

L'expérience est produite et distribuée par OASIS Studios immersifs en collaboration avec National Geographic.

« Un **spectacle émouvant** nous rappelant l'importance de préserver toute la magie qui habite notre **merveilleuse planète** et renforcer le **désir d'agir** pour respecter les **engagements écologiques** de la COP , protéger 30% de tous les écosystèmes d'ici 2025 »



Terrasses du Verger, Le Mans

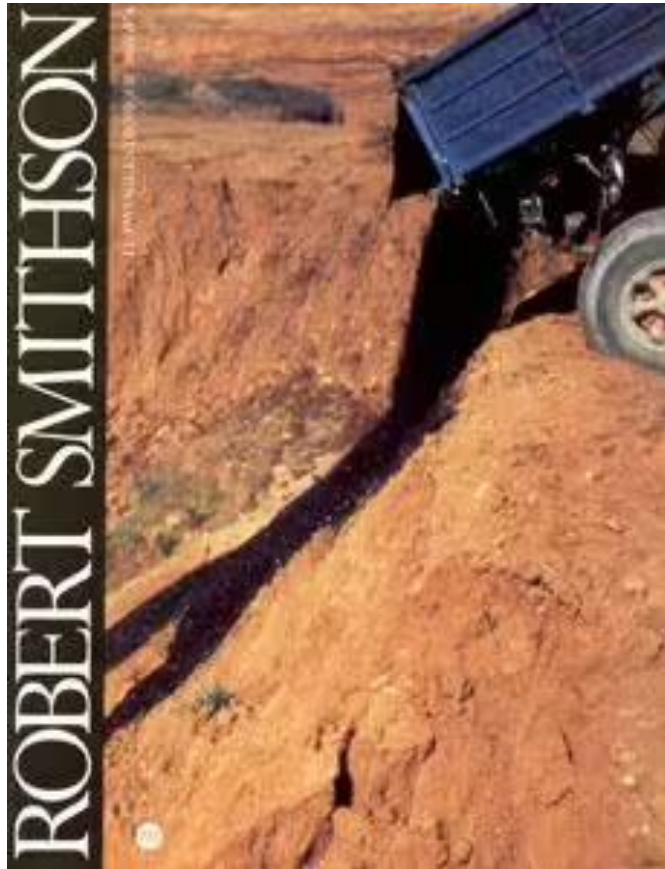
## 4 – La beauté tragique des paysages perdus– de la nature- est aussi un levier environnemental

La contemplation, la beauté « chant du cygne » ou sublimer le désastre ?

- *Le Paysage Entropique* (Smithson)
- *Les paysages de l'Anthropocène* (Burtynski)

## Le paysage entropique

Définition de l'entropie : « L'entropie est *une grandeur physique qui caractérise le degré de désorganisation d'un système* »



## We can't 'save' Smithson's Spiral Jetty, and it would be wrong to try

Ben Eastham

8 OCTOBER 2015



## Les paysages de l'Anthropocène – anthropo-scène ?

*« Plaire n'est pas la fin de ce travail, né d'une exigence éthique autant qu'esthétique. Ici la beauté a mission d'éveiller. Grâce à l'art, les êtres humains peuvent être beaucoup plus conscients de l'impact de leurs actions; la connaissance d'être liés aux écosystèmes abîmés comme à ceux qui en subissent les effets directs peut conduire à changer son regard, puis ses actes ; 'le déclic' : la question fondamentale soulevée par ces lieux, c'est celle des conséquences de l'action humaine sur la planète », Burtynsky*



Burtynski, Chaumont/Loire, 2025

# THE RISING TIDE, SCULPTURE BY JASON DECAIRES TAYLOR IN ARRECIFE

★★★★★ (0 votes)Rate this item



**Pour rendre compte des traces indélébiles de l'Homme sur la planète, les artistes donnent l'alerte. Ils nous parlent de l'Anthropocène soit « l'âge de l'Homme », peut-être le plus sinistre des parcs d'attraction.**



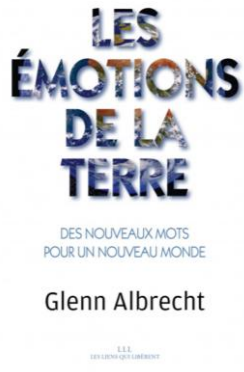
Les œuvres de Jason deCaires Taylor à Lanzarote, en Espagne. © Jason deCaires Taylor

## 5 - Quand la beauté s'en va... tout s'en va ?



**Solastalgie : comment réagir face au deuil écologique ?**

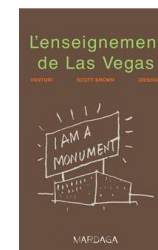
*Piyaset, Shutterstock*



# 5 - Quand la beauté n'est pas, n'est plus...



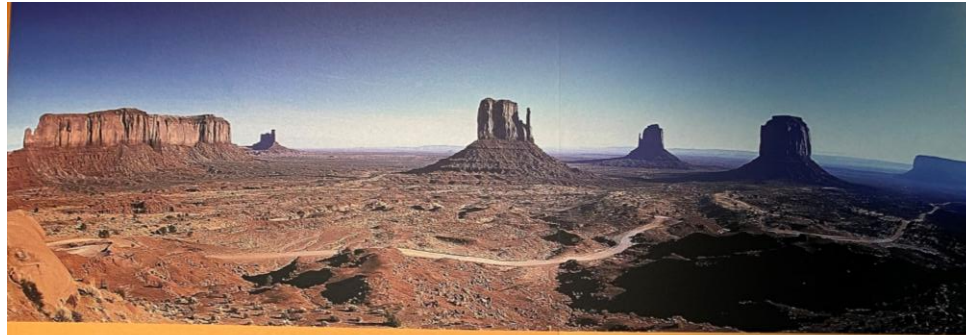
*Less is not Las (Vegas), Venturi*



Le paysage comme théâtre. « *Le but de ces illusions sophistiquées étaient de confondre et d'émerveiller un public avide de plaisirs visuels et de sensations spatiales, de divertir ceux qui peut-être n'étaient pas capables de suivre le cheminement* ». JB Jackson

# 6 – Quand la beauté est dans tout... et partagée ?

Beauté holistique, beautés partagées : le parc National du Grand Canyon



## La Voie de la Beauté

Une pensée navajo  
qui prône l'harmonie

Le système cérémoniel des Diné (Navajo) est très complexe et élaboré. Les chants y tiennent une place essentielle. Les meneurs rituels sont appelés *hataali*, souvent traduit par « homme-médecine », terme pourtant dérivé de *hataa*, c'est-à-dire les chants entonnés lors des rituels.

Un des ensembles rituels les plus importants était *hozhojii*, la Voie de la Bénédiction ou Voie de la Beauté. *Hozhojii* est basé sur le terme *hozho*, au centre de la vision du monde et de la philosophie diné : *hozho* recoupe les notions d'harmonie, d'équilibre et de beauté, et cet état ne peut être atteint qu'en respectant les directives transmises par les *Ye'i* (Êtres Sacrés) aux humains.

*Hozhojii* n'est pas un rite de guérison mais un ensemble de rites destinés à assurer la bonne fortune et la protection d'une personne à un moment donné de sa vie, comme lors du rite de puberté des jeunes filles (*kinaalda*), lors de la bénédiction d'une habitation, de la consécration d'un mariage, de la réussite d'une démarche...

La prière de clôture de ce rituel dit :

- *Hózhógo naasháa doo* (« Dans la beauté je marche »),
- *Shitsijí' hózhógo naasháa doo*  
(« Avec la beauté devant moi je marche »),
- *Shikéédéé hózhógo naasháa doo*  
(« Avec la beauté derrière moi je marche »),
- *Shideigí' hózhógo naasháa doo*  
(« Avec la beauté au-dessus de moi je marche »),
- *Táá' altsó shinaagóó hózhógo naasháa doo*  
(« Avec la beauté autour de moi je marche »),
- *Hózhó náhasdlií'* (« La beauté est revenue »).

## The Way of Beauty A Navajo thought that advocates harmony

The ceremonial system of the Diné (Navajo) is very complex and elaborate. Songs play an essential role in the system. The ritual leaders are called *hataali*, often translated as "medicine man", though the term is derived from *hataa*; in other words, the songs sung during rituals.

One of the most important sets of rituals was *hozhojii*, the Way of Blessing or the Way of Beauty. *Hozhojii* is based on the term *hozho*, at the centre of the diné world view and philosophy; *hozho* corresponds to the notions of harmony, balance and beauty, and this state can only be attained by obeying the instructions passed on by the *Ye'i* (Sacred Beings) to humans.

*Hozhojii* is not a healing rite but a set of rites intended to bring good fortune to and protect a person at a given time in their life, such as during the young girls' puberty rite (*kinaalda*), or when a home is being blessed or a marriage consecrated, or when an initiative is being undertaken...

This ritual's closing prayer says:

- *Hózhógo naasháa doo* ("In beauty I walk"),
- *Shitsijí' hózhógo naasháa doo* ("With beauty before me I walk"),
- *Shikéédéé hózhógo naasháa doo* ("With beauty behind me I walk"),
- *Shideigí' hózhógo naasháa doo* ("With beauty above me I walk"),
- *Táá' altsó shinaagóó hózhógo naasháa doo*  
("With beauty around me I walk"),
- *Hózhó náhasdlií'* ("It has become beauty again").

## Hent ar Gaerded Ur meizad navac'ho a veul ar c'hempouez

Doare lidañ an Dinéhed (Navac'hoed) zo kempouez ha peuraezet. Ar c'hanouennou zo a-bouez bras. Renerien al lid zo arvet *hataali* hag a dour *paurlasah gant e-den-medisinerac'h*, un anv a zever *koutkoude eus hataa* da lavaret eo sonioù kamet e-kerzh al lidañ.

Unan eus strolladoù peuzuseñ al lidañ a oa *hozhojii*, Hent ar Bannac'h pe Hent ar Gaerded. *Hozhojii* zo diazezet war ar ger *hozho*, e-kerzh ar sell war ar bed hag ar filozofiezh diné : *hozho* a laka da glotañ kenemglev, kempouez ha kaerded, ha ne dither ar stad-se nemet o toujah da gemennadennou treuzkasent gant ar *ye'i* (boudoù Saki) d'an dud.

An *hozhojii* n'eo ket ul lid peureñ met un hollad lidañ evit degas danvez ha gwarez d'unan bennac'h d'ur c'houiz en e vuhez, evel lid ar gaezougezh evit ar merched (*kinaalda*), bennigañ un ti, lidañ un dimeziñ, dont a-benn d'un afer...

Ar bedenn da glotañ al lid a lavar :

- *Hózhógo naasháa doo* (« Kerzhet a ran er gaerded »),
- *Shitsijí' hózhógo naasháa doo*  
(« Gant ar gaerded dirazon e kerzhan »).

« Un parc national, dans tous les pays du monde, consiste avant tout en un statut juridique de protection d'un site naturel, ou bien d'un élément culturel envisagé dans sa dimension esthétique et paysagère »  
(Depraz, 2008)

# Quand la beauté est dans tout... partagée

Beauté holistique, beautés partagées : la rivière Magpie-Mutekau Shipu, personne morale



Les protecteurs de la Magpie ont participé à la COP15 qui s'est tenue en décembre 2022 à Montréal. (Photo



La reconnaissance de la rivière Magpie/ Muteshekau Shipu comme personne-non humaine

# Effets pervers possibles de la beauté

- **Gentrification (l'effet Whaouh)**: parcs nationaux « *wilderness gentrification* » (Darling 2005), jardins publics, Label Paysage Culturel UNESCO (autour d'Evora Portugal, La Loire)



## La Loire, un fleuve majestueux

La Loire, fleuve sauvage, offre au territoire des **paysages magiques et naturels**. Le ciel qui s'y reflète renvoie à ceux qui l'admirent une **multitude de couleurs et de lumières**... Face à ce **spectacle unique et singulier**, le temps défile lentement et l'agitation de la vie quotidienne fait place au repos et à la détente...





Parc National de Kemeru, Lettonie

© F. Joliet, 2025

## La beauté du paysage : une mission de la CEP

« Conscients que le **paysage** concourt à l'élaboration des cultures locales et qu'il représente

une composante fondamentale du **patrimoine culturel et naturel** de l'Europe, **contribuant à l'épanouissement des êtres humains** et à la consolidation de l'identité européenne ;

Conscients, de manière générale, de **l'importance du paysage à l'échelle mondiale en tant**

**que composante essentielle du cadre de vie des êtres humains ;**

**Le paysage est partout un élément important de la qualité de la vie des populations :** dans les milieux urbains et dans les campagnes, dans les territoires dégradés comme dans ceux de grande qualité, dans les espaces remarquables comme ceux du quotidien » (CEP)

La beauté du paysage : une mission du paysagiste concepteur,

*« Dans le respect de l'intérêt général qui s'attache à la qualité **esthétique**,  
culturelle, **environnementale** et sociale, je jure, comme **paysagiste concepteur**,  
d'exercer ma profession avec conscience, indépendance et probité, ainsi que  
d'observer les règles du présent code de déontologie » (Serment, Code de  
déontologie, p4)*

# Conclusion



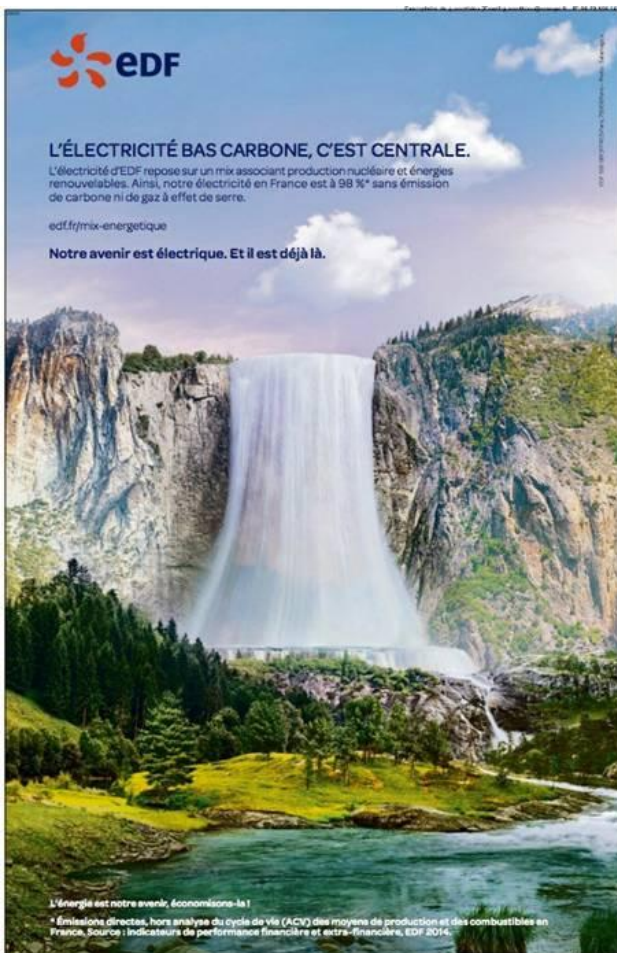
Ignacio Español Echániz, site CEP

# Conclusion

- La beauté des paysages ou sa dimension esthétique est donc bien plus qu'un décor, pas plus qu'elle ne serait un chant des sirènes aux promesses trompeuses. La beauté des paysages constitue une caisse de résonance. Existe différents registres de sensibilités à la beauté des paysages, un curseur qui se déplace un spectre de sensations avec une certaine amplitude de tonalités, de l'ordinaire à l'extraordinaire, de l'effet Whaouh extatique à l'ordinaire extra, au beau brisé catarsis et dystopique, enfin le moche (qui n'a pas de vertu engageante, on l'a vu).
- Un caisse de résonance reliant au monde qui s'avère présentement un stimuli environnemental. qui provoque une prise de conscience, un éveil, une action, un engagement. Source d'inspiration n'est plus le pittoresque, mais la vulnérabilité de l'environnement, principal moteur d'action ou d'esthétique engagée : les beaux paysages qui disparaissent, les stigmates paysagers de l'Anthropocène et du désastre, paysages entropique et paysage anthropiques.
- Enfin, il y a deux choses :
  - l'élan la beauté grandeur nature ou prise à bras le corps des cultures autochtones, dont l'influence holistique inspire de plus en plus une nouvelle perspective écocentrique, bio centrée de l'environnement ; l'élan de la beauté rassembleuse comme une hymne partagée (rivière Magpie)
  - la retenue avec l'effet pervers de la gentrification ou de l'exclusion
- Tel qu'annoncé en introduction, cet essai se voulait donc un appel ou une invitation à reconsidérer, à revaloriser la puissance évocatrice de la beauté paysages, du paysage post moderne et non paysage pittoresque. Peut-être aussi malgré tout une démonstration suffisamment probante pour avérer que la beauté des paysages est une aménité environnementale. Est-ce cela que signifiaient Lassus et Péna lorsqu'ils parlaient d'Hypothèses pour une 3<sup>e</sup> nature ? Folléa dans l'Archipel des métamorphoses ?
- Pour ce qui est du paysagiste qui en fait son métier, il est donc en capacité d'empêcher que le monde se défasse (pour reprendre les mots de Camus), en affirmant ses compétences esthétiques parmi l'éventail des autres dimensions du paysage, et ainsi inventer une coordination avec l'Ecologie du paysage, l'Esthétique environnementale.



- Paysage = expérience Anthroposcénique, anthropocénique ?
- « sick landscape » (Albrecht Hunter Valley, solastalgie)
- « paysage entropique » R. Smithson





*« Par l'aisthesis, qui désigne aussi bien les sensations que l'esthétique, les êtres humains éprouvent leur appartenance à un monde commun qui est composé de choses naturelles et culturelles et qu'il s'agit de préserver »*

Pelluchon, 2018, p9

[Pelluchon C, 2018, Esthétique, phénoménologie de l'habitation de la Terre et considération, La Pensée écologique, n2]

# Une Déclaration faite à la nature, à la terre : beauté des paysages /beauté de l'environnement ? Ou Offrande de la nature aux sociétés ?



Palais des Congrès, Montréal, 2024

Exploration des sens : émerveillement et harmonie des formes et des couleurs Partout dans le monde, la nature émerveille par l'harmonie de ses formes et couleurs. La nature, sans obligation, nous offre le cadeau de la beauté.

- Exploration de l'humilité L'immensité de la nature met en lumière l'humble présence de l'humain face à celle-ci. Seule l'humilité de l'homme peut lui permettre d'apprécier et admirer avec respect cet écosystème.
- Exploration de la société : individu, famille et communauté La faune oscille entre unité et pluralité, l'individu et la communauté. La nature révèle sa diversité à travers la cohabitation de la vie sur terre, dans le ciel et en mer, où la beauté réside partout.
- Exploration du corps et de l'espace : ludisme et authenticité La beauté de la faune réside dans l'authenticité du moment présent. Bien que rude et complexe, la nature offre aussi des instants simples et purs.
- Exploration de la transcendance : Liberté et Paix L'harmonie et la paix de la nature nous enseignent l'équilibre. La splendeur du monde ne subsiste que dans sa liberté. Même dans les conditions les plus difficiles, notre environnement dévoile une beauté transcendante.