

Séchoirs à tabac

Recensement des séchoirs à tabac

Les séchoirs à Tabacs, silhouettes familières des campagnes de la Bouriane constituent un patrimoine qui pourrait être pris en compte dans les opérations d'habitat initiées par les collectivités.

Le Pays Bourian propose aux communes de recenser ceux :

- situés aux abords des villages et hameaux desservis par les réseaux ou à proximité des réseaux.
- dont la transformation peut être autorisée à l'occasion de la mise au point des documents d'urbanisme.

Des bâtiments qui marquent de nombreux paysages ruraux



La culture du tabac a nécessité d'adapter puis de construire des bâtiments spécifiques pour assurer le séchage des feuilles dans des conditions optimum.

Cette opération a tout d'abord eu lieu dans des granges aménagées, puis peu à peu un type de bâtiment caractéristique s'est imposé.

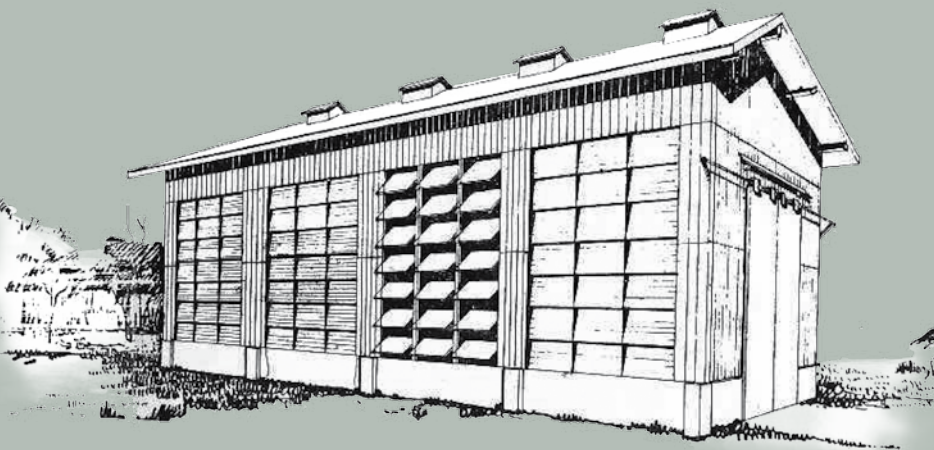
Ce type de bâtiment très reconnaissable constitué d'un volume simple, de proportions caractéristiques (étroit et en hauteur), fait son apparition

avec l'essor de la culture du tabac. On le rencontre notamment dans les vallées de la Dordogne et du Lot, ainsi qu'en Bouriane.

Une structure généralement en bois repose sur un soubassement maçonné protégeant des remontées d'humidité. Les murs extérieurs non porteurs se limitent à un simple remplissage de bois ou de brique. Sur des pentes de toitures moyennes, la tuile mécanique a été couramment utilisée.



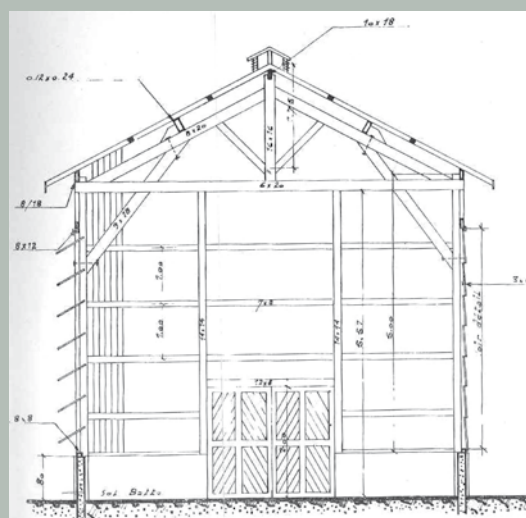
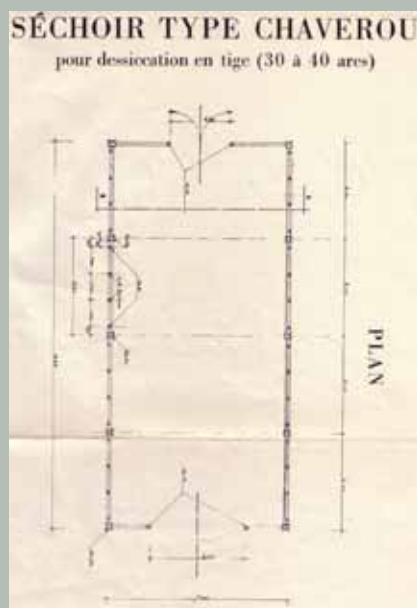
Historique



Ces bâtiments relativement récents ont connu une préfabrication industrielle notamment pour la structure découpée et assemblée en atelier à la suite d'un concours lancé en 1952 par la Fédération nationale des planteurs de tabac. Cette initiative faisait suite aux enquêtes qu'elle avait menée avec le SEITA et au constat que les planteurs réalisaient souvent des constructions mal conçues et trop coûteuses.

Une large publicité a été donnée (aux résultats du concours) tant par voie de presse que par prospectus.

Un des projets lauréats avait été proposé par l'entreprise Chaverou de Bergerac. C'est celui qui, le plus souvent, marque les paysages du Quercy et du Périgord et d'autres départements, puisque l'entreprise a réalisé plus de 1500 séchoirs répartis dans plus d'une cinquantaine de départements.



Une nouvelle architecture ...

Ces constructions constituent une source d'inspiration particulièrement intéressante pour l'architecture contemporaine en milieu rural à la recherche de volumétries compactes pour répondre aux nouvelles contraintes d'optimisation énergétique des constructions.

De la prise en compte de ces nouvelles exigences est née une nouvelle organisation du logement privilégiant la disposition des pièces de vie au sud avec les façades largement ouvertes pour bénéficier d'apports solaires, les pièces plus techniques étant disposées au nord.

Du fait de cette organisation, les nouvelles maisons bioclimatiques retrouvent très souvent l'étroitesse des maisons rurales et la silhouette des granges souvent plébiscitées en matière de réhabilitation pour la facilité d'aménager leurs volumes et de disposer de larges ouvertures.

Zone tampon
pièces de service au nord



Pièces de vie au sud



Architecte : David Hébert

Cabanes ostréicoles au Cap Ferret, greniers à sel à Porvoo, ville patrimoniale de Finlande, et en Bouriane... séchoirs à tabacs ; un peu partout en Europe, les architectes se réfèrent souvent à la silhouette familière des constructions utilitaires lorsqu'ils recherchent une complicité formelle avec le territoire.

Réhabilitation

Les enjeux du développement durable appliqués à la construction nécessitent d'encourager le recours à la filière bois, qui réduit la pénibilité du travail, la durée du chantier et facilite l'utilisation de matériaux sains et efficaces du point de vue de la réduction des gaz à effet de serre.

Au moment où croît l'intérêt de la filière bois, il peut être intéressant de porter un nouveau regard sur ces bâtiments.

Certains sont en effet délaissés et pourraient être reconvertis en logement avec plus de facilité que bien des granges traditionnelles. Leur reconver-

sion en logement est facilitée par leur largeur qui convient à la nouvelle disposition des espaces intérieurs répondant aux économies d'énergie. Ils disposent de larges ouvertures et les volets persiennés coulissants souvent utilisés pour s'abriter du soleil ou tamiser la lumière rappellent à la fois leurs portes coulissantes et leurs systèmes de volets de ventilation.

En Dordogne essentiellement, plusieurs séchoirs ont été restaurés et transformés en gîtes ruraux ou résidences principales.



Architecte :
Julien Dumolard

Cette réalisation correspond à la transformation d'un séchoir à tabac traditionnel de Dordogne, en résidence secondaire. Le parti choisi était de conserver la volumétrie ainsi que les percements et de travailler sur l'intérieur tout en modifiant l'enveloppe, pour mettre en valeur l'aspect monumental du bâti. Les espaces ouverts et les blocs-chambres lus comme des boîtes, permettent d'appréhender la volumétrie généreuse et la belle charpente dans leur intégralité.



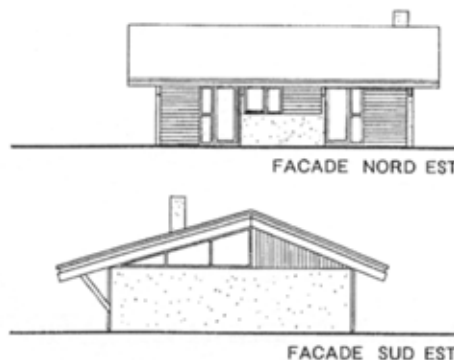
... qui puise ses racines dans une relecture de l'architecture utilitaire



Architectes : Hedman & Matomäki, Ltd



Dans les années 90, la Finlande a lancé un programme de nouveaux villages pour relancer la filière bois et offrir un habitat individuel plus dense. A Poorvo, ville historique, le nouveau quartier s'inspire des greniers à sel qui bordent la rive opposée de la rivière.



Dans les années 70 sur le bassin d'Arcachon, **Pierre Lajus**, architecte bordelais, a produit, en association avec une entreprise de charpente, la Girolle, une maison qui allie la modernité et la tradition en proposant une relecture des cabanes ostréicoles du bassin.

Des volumétries proches des séchoirs à tabac pour des habitations neuves...

Dans le Périgord et le Quercy

- 1 - Architectes :

1	2
3	4

 Design Architecture
- 2 - Architecte : Pascale de Redon
- 3 - Architectes : David Hébert
Yann Ouvrieux
Isabelle Paoli
- 4 - Architecte : Didier Klinkammer



Dans différents pays européens



... qui conviennent également pour la réalisation de petites constructions publiques

- 1 - Club House du Château de Montal

1	2
---	---
- Architecte : Renaud Laurent
- 2 - Musée Ornithologique à Soturac
- Architecte : Pascale de Redon



Document réalisé par :

Avec le soutien du :

CAUE du Lot

Pays Bourrian

Document réalisé dans le cadre de la convention Patrimoine Région Midi-Pyrénées /CAUE du LOT



Place Chapou
46000 Cahors
tél. 05 65 30 14 35
www.caue46.fr



98 av Gambetta
46300 Gourdon
Tél:05 65 41 70 30
www.paysbourrian.fr

