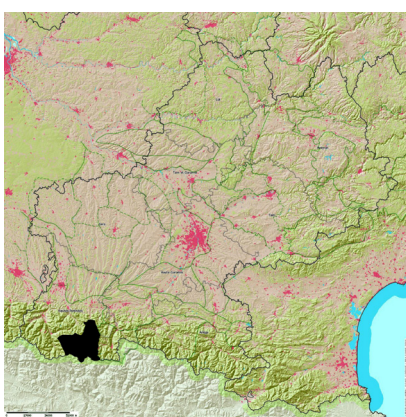


NÉOUVIELLE ET HAUTES VALLÉES DES NESTES

Un paysage d'exception composé de hauts sommets, de lacs et de stations d'altitude

HAUTES-PYRÉNÉES



Cette entité regroupe les vallées d'Aure et du Louron et le massif du Néouvielle. Elle est délimitée à l'ouest par le pic Long (3194m) et au sud par le tunnel d'Aragnouet-Bielsa, seule liaison transfrontalière du département.



[CARACTÉRISTIQUES]

» Le château d'eau de Midi-Pyrénées

Les vallées de la Neste d'Aure et de la Neste du Louron sont orientées nord/sud. Elles bénéficient donc d'une exposition est/ouest. Leur partie sud est marquée par des évasements dans lequel le fond de vallée peut atteindre plus d'un kilomètre de large.

En revanche, dans le secteur du Néouvielle, l'encaissement est très marqué à partir des hautes Nests jusqu'à Saint Lary-Soulan. Le relief est donc organisé autour de vallées glaciaires étroites. Cet ensemble de vallées forme un système en impasse buttant sur les murailles qui séparent la France et l'Espagne.

Plus de 200 lacs (naturels et artificiels) ponctuent le massif du Néouvielle, véritable château d'eau départemental et régional et également site de production hydraulique. Les trois stations de ski : Piau-Engaly, Pla d'Adet et Peyragudes dominent les vallées.

Celle de Peyragudes s'est implantée dans un secteur de transition avec les Pyrénées commingeoises. L'identité paysagère du Néouvielle est d'autant plus forte que le secteur est classé en réserve naturelle nationale.



1

1. Vue sur la vallée d'Aure depuis la route d'accès à Soulan.

2. Ambiances de la réserve du Néouvielle : laquettes, pins à crochets, rhododendrons



2

» Des bourgs en fond de vallée et des villages perchés

Accessibles, les fonds plats des vallées glaciaires ont favorisé le développement urbain.

Ces vallées sont riches d'un patrimoine bâti (Sarrancolin, Arreau, les églises romanes du Louron).

Dans le secteur du Néouvielle, les villages sont construits à flanc de montagne, sur des replats ensoleillés, surplombant la vallée (Eget, Tramezaïgues).



1



2

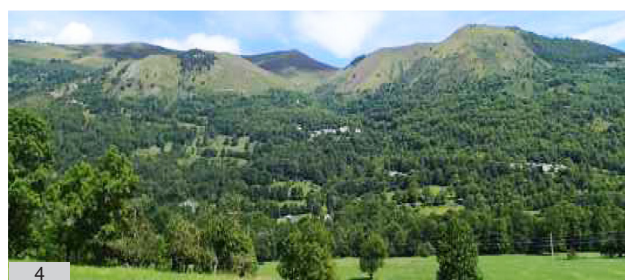


3

» Une agriculture pastorale extensive

Des montagnes aux vallées, le paysage est marqué par une agriculture pastorale extensive rythmée par les transhumances des troupeaux. De nombreuses granges foraines et les troupeaux marquent les paysages d'estives. Toutefois, l'activité d'élevage est fragile et en retrait (baisse de la Surface Agricole Utile) et le nombre d'exploitations et d'éleveurs est en diminution.

L'abandon des estives entraîne peu à peu une fermeture des paysages.



4

[EVOLUTIONS, MUTATIONS, DYNAMIQUES, TENDANCES...]

La création du tunnel routier d'Aragnouet-Bielsa a dynamisé fortement l'activité de ce territoire. Actuellement, on constate d'une part un dépeuplement lié au déclin des activités agricoles et pastorales, d'autre part une dynamique de croissance liée au développement touristique (stations de skis et programmes immobiliers de loisirs). Les résidences secondaires peuvent représenter plus des trois quarts du parc immobilier.

Dans les fonds de vallées, la densification devra être privilégiée tout en limitant la banalisation urbaine et architecturale des extensions nouvelles.



5

1. Village perché d'Eget
2. Villages perchés en vallée du Louron
3. Village groupé de Vielle-Aure
4. Progression de la forêt sur un versant de la vallée du Louron
5. Aménagement des abords du lac d'Aubert