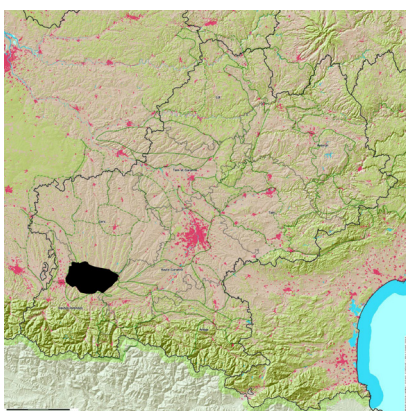


# COTEAUX DE MAGNOAC ET BIGORRE

Des vallées dissymétriques

HAUTES-PYRÉNÉES



Ce territoire orienté nord-sud et tourné vers le Gers constitue l'amorce de l'éventail gascon. Ainsi, le panorama pyrénéen s'impose dans l'axe des vallées.



## [ CARACTÉRISTIQUES ]

### » Serres, boubées, rivières

Le creusement du cône de déjection du plateau de Lanne-mezan par les rivières a formé avec le temps des vallées dissymétriques caractérisées par une succession typique de serres, boubées et ribères.

La serre définit un versant étroit et abrupt souvent exposé à l'ouest et généralement boisé. Il dresse une limite visuelle nette d'une vallée à l'autre.

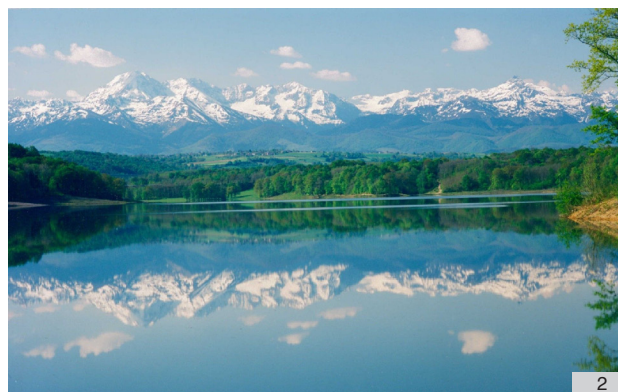
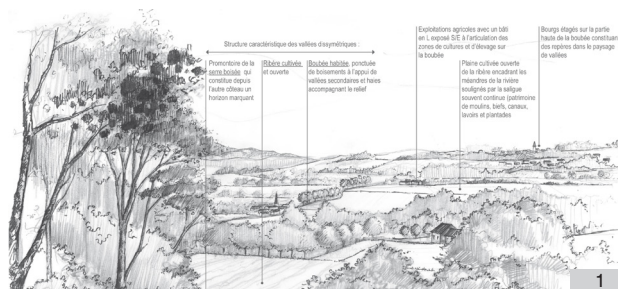
La boubée est le versant opposé de la serre, souvent exposé à l'est. Sa pente douce est propice à l'agriculture et compose un coteau relativement ouvert.

Au fond de la vallée, la ribère est l'espace plat généralement cultivé dans lequel serpente le lit de la rivière.

Les retenues collinaires installées sur les hauts de vallées secondaires permettent d'alimenter en eau les cultures des vallées.

Les coteaux du Magnoac et de Bigorre montrent une homogénéité de structures et d'organisation paysagères.

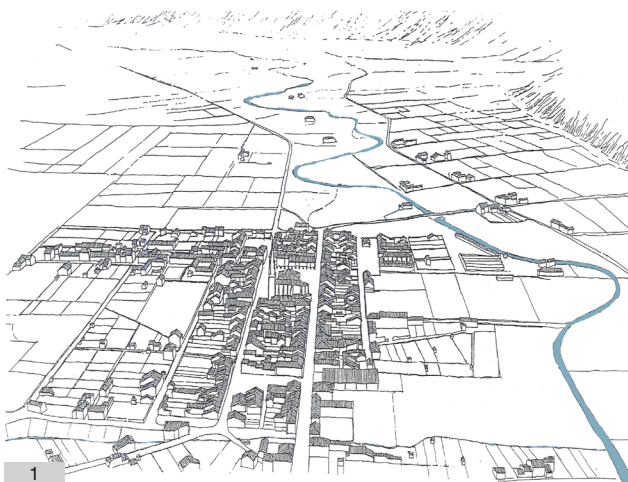
Toutefois, trois sous-unités peuvent être distinguées : les coteaux de l'Arros, les coteaux de Baïse, les coteaux du Magnoac.



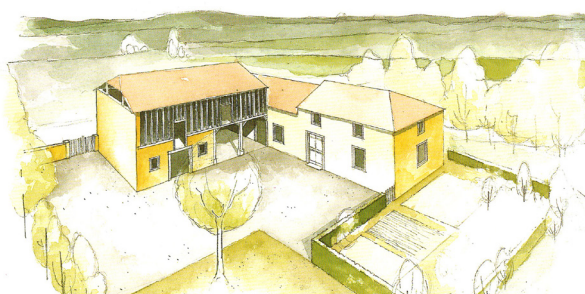
1. Croquis d'ambiance de l'unité paysagère coteaux de Bigorre-Atlas des paysages des Hautes-Pyrénées  
2. Le lac d'Arrêt Darré

### » Castelnaus et bastides

Les vues panoramiques permettent l'observation des diverses implantations de bourgs : alignés en haut des lignes de crêtes, étagés sur les versants ou implantés au plus près de la rivière. De grande qualité, le bâti est groupé soit autour d'une abbaye, d'un château ou d'une place de bastide. Au sud, l'habitat est dispersé. Plus souvent, un centre bourg est marqué, entouré par un semis de fermes.



1



Maison à Bonnefont  
la cour ouverte et protégée est le premier lieu d'accueil,  
autour d'elle l'ensemble de la maison se compose.  
Les abris couverts sous les fermes des granges sont des  
lieux de transition intérieur-extérieur. Ils sont aussi des  
lieux d'agrément tempérés.

2

1. Vue cavalière de la bastide de Trie-sur-Baïse - Croquis CAUE 65

2. Maison à Bonnefont - Croquis CAUE 65

### » Polyculture et élevage

L'agriculture est pour partie orientée vers la polyculture-élevage. Elle se caractérise par la présence de grandes cultures dédiées à la céréaliculture dans les fonds de vallées.

Au sud, les imbrications des prairies et des grandes cultures au sein de petites vallées dessinent un parcellaire agricole très divers (haies structurant les parcelles, jachères, céréales).

Au nord, la diversité des couleurs, des textures de croissance des céréales s'appréhendent sur des panoramas plus vastes.



3

3. Les mosaïques de grandes cultures sur fond de chaîne des Pyrénées

4. Réservoir et lac de loisirs du Magnoac

## [ ÉVOLUTIONS, MUTATIONS, DYNAMIQUES, TENDANCES, ... ]

La prédominance des grandes cultures et la disparition des haies ont élargi le parcellaire ouvrant ainsi le paysage. Le territoire est marqué par sa proximité avec le pôle tarbais qui rayonne et par les infrastructures comme l'autoroute au sud et la route nationale 21 à l'ouest.

La périurbanisation tarbaise entraîne un étirement des villages le long des axes de communication. En crête, le phénomène bouche les vues.

La maîtrise de la pression urbaine permettrait de revaloriser la dimension patrimoniale ou identitaire des bourgs.



4