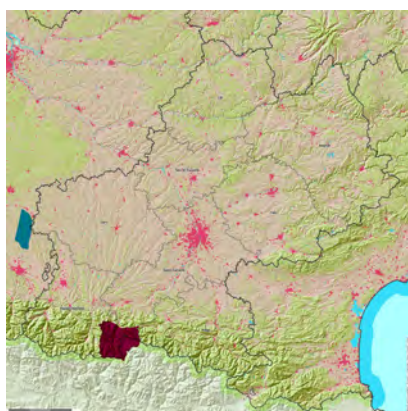


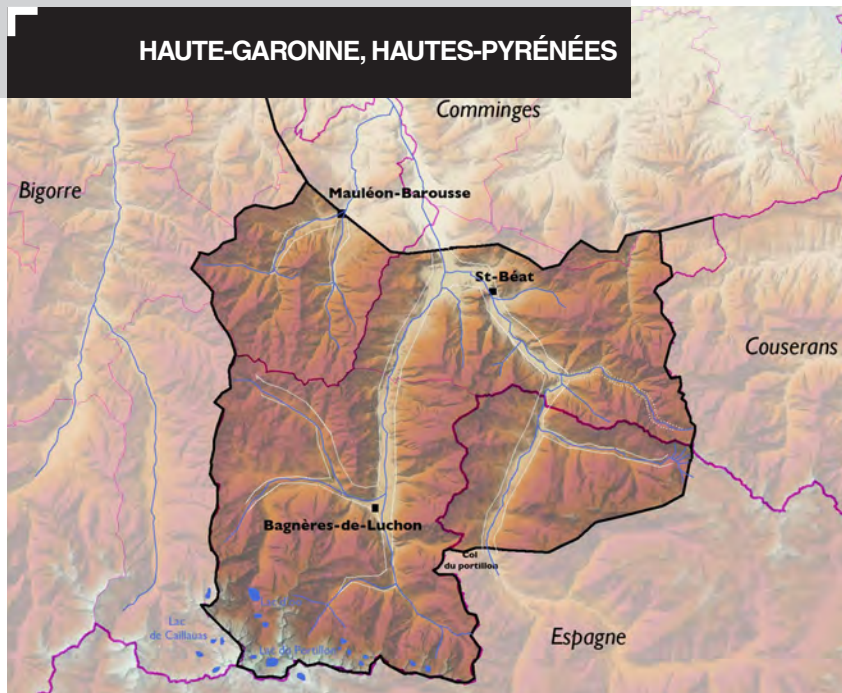
# PYRÉNÉES GARONNAISES

Berceau de la Garonne Montagnarde



Cette entité de la chaîne des Pyrénées est limitée au nord par les premiers chaînons des pré-Pyrénées, à l'est par le Couserans ariégeois, à l'ouest par la Bigorre (Hautes-Pyrénées) et au sud par la frontière espagnole.

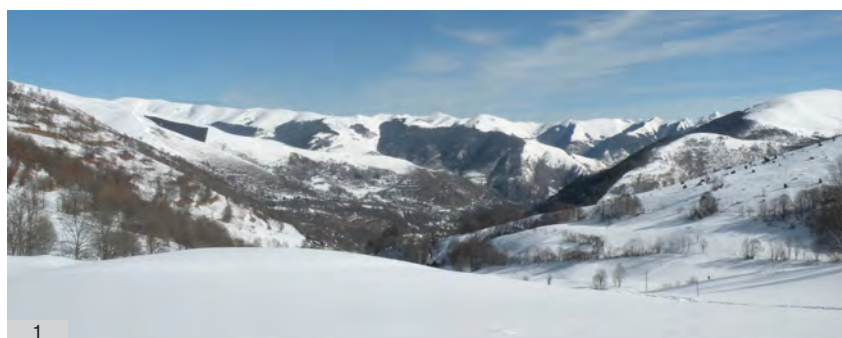
## HAUTE-GARONNE, HAUTES-PYRÉNÉES



### [ CARACTÉRISTIQUES ]

Elle présente un relief très charpenté, dans lequel la Garonne et son affluent la Pique, coulant à la manière de grands torrents aux eaux vives et rapides s'insinuent à travers deux larges vallées façonnées par les glaciers qui se ramifient dans la suite en de petites vallées étroites.

Le caractère montagnard et naturel est fortement affirmé. Les massifs sont majoritairement recouverts de forêts denses de feuillus. Les cultures céréalières et les vergers tapissent les plaines les plus larges. Les prairies bocagères restent le paysage dominant du fond de la vallée.



1



2

1. Vallée du Larboust - Gouaux-de-Luchon.

2. Cimes boisées de hêtres et de conifères.

### » Une agriculture fondée sur l'agro-pastoralisme

À l'origine, la valorisation de l'espace montagnard par l'agriculture a déterminé une diversité des types d'utilisation du sol : cultures vivrières et fourragères en fond de vallée et sur les versants ensoleillés (soulane) non inondables, prairies de fauche dans les fonds de vallée humides et dans les zones intermédiaires, et pacage sur les versants, les plus élevés étant utilisés collectivement en été (estive). Le milieu était ainsi exploité au maximum.

### » Un bâti fortement groupé et serré dans les villages

L'implantation du bâti est intimement liée à ce système agro-pastoral. Les villages sont les plus souvent situés en fond de vallée ou sur les soulanes où ils font corps avec le paysage. Le bâti y est alors très resserré afin d'économiser le foncier et de laisser la meilleure place aux cultures, mais aussi de tirer partie d'une exposition favorable et d'espaces plats. Ceux-ci étant rares, murs de soutènement ou bâti semi-enterré sont autant de dispositifs utilisés alors pour modeler la pente. Le bâti isolé est plus rare. Cabanes, granges foraines, ou abris saisonniers sont situés dans les zones intermédiaires ou de parcours des troupeaux, entre villages et estives. En fond de vallée, des moulins s'égrènent au fil de l'eau.

### » Un bâti construit avec les richesses naturelles locales

Les carrières de marbre, de schiste, de calcaire ou de sable ainsi que les forêts ont de tout temps fourni la matière première de ces constructions traditionnelles de montagne. Ces matériaux traduisent l'identité géologique de ce territoire à une époque où les échanges n'avaient pas l'intensité actuelle.

1. Soulane de Cirés - Vallée d'oueil.
2. Village de Cirés.
3. Schiste et fenil bois - Gouaux de Luchon.



## [ ÉVOLUTIONS, MUTATIONS, DYNAMIQUES, TENDANCES... ]

### » Le phénomène des résidences secondaires

L'attrait touristique de la montagne a motivé ces dernières années l'installation de résidences secondaires avec un impact paysager particulièrement fort. L'utilisation des matériaux et savoir-faire locaux décline au profit de solutions plus simples. L'art de bâtir risque à terme de disparaître.

### » Le développement des stations de ski

Ces supports d'activités ludiques et sportives se sont développés avec une qualité paysagère très inégale. Leur architecture souvent disparate, leurs gabarits imposants et les aménagements induits : zones de stationnement, routes

d'accès, présentent un fort impact paysager lorsqu'ils ne sont pas toujours intégrés dans le site (terrassements...), et sont visibles depuis les vallées.

### » Une progression des friches et des espaces boisés

Les pratiques traditionnelles qui combinaient agriculture, sylviculture et pastoralisme se sont recentrées sur l'élevage, ce qui se traduit par une progression des friches (taillis) et de la forêt qui referment, uniformisent le paysage et posent également des problèmes très concrets de gestion de l'espace et de risque d'incendie.