

Réhabilitation-restructuration MEDIATHEQUE MUNICIPALE

QUINT FONSEGRIVES, 31 - 2007

[Maîtrise d'ouvrage]

Mairie de Quint Fonsegrives

[Maîtrise d'oeuvre]

Architectes : Christian VALADAS associé à

Véronique JOFFRE

B.E. Structure : INGEDOC

B.E. Fluides et Acoustique : GIS

[Durée des études]

20 mois (Avril 2004 à Novembre 2005)

[Durée du chantier]

14 mois (Décembre 2005 à Janvier 2007)

[Surface]

620 m² de SHON

[Coût des travaux HT]

700 000 €



[DÉMARCHE DE LA COMMUNE]

Les habitants étaient attachés au patrimoine rural représenté par une ancienne ferme et son hangar. La commune a décidé de les réhabiliter.

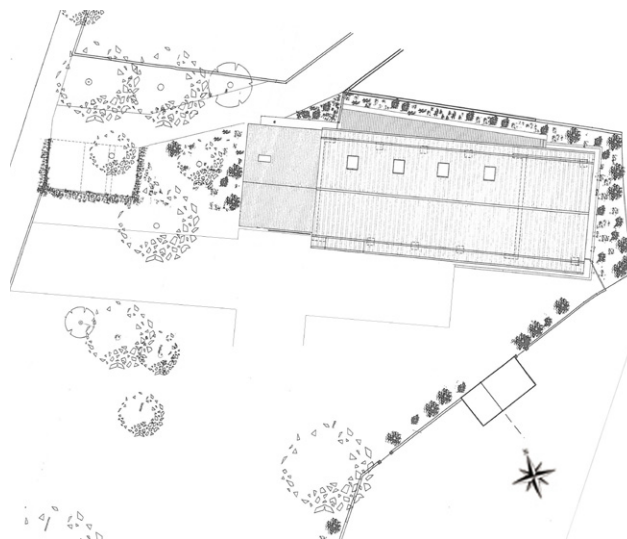
Le projet de médiathèque vient conforter l'ensemble des équipements socio-culturels de la commune (écoles, crèche, centre de loisirs) et vient compléter les locaux associatifs déjà réalisés dans le corps de ferme.



[IMPLANTATION - CONCEPTION]

Le hangar lauragais existant est un volume rectangulaire simple, allongé, ouvert sur le sud et les espaces verts de la parcelle.

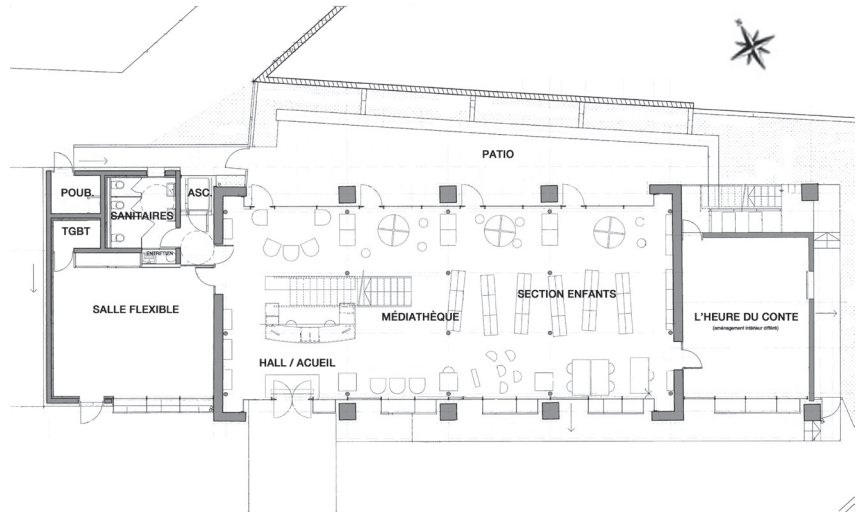
Les piliers en briques sont les principaux éléments conservés. Ils ont été restaurés à l'identique. La toiture a été surélevée pour une meilleure habitabilité. L'intervention contemporaine, par sa distanciation, met en valeur le rythme de la façade originelle. Les couleurs et les matériaux utilisés, tels le métal ou les stores gris, contrastent avec la brique foraine. L'extension du volume à l'ouest, nécessitée par l'importance du programme, respecte la volumétrie existante. Elle est habillée d'un bardage bois qui contraste avec le traitement du volume principal. Toutes les machineries y ont été intégrées et cachées sous la toiture.



La médiathèque est répartie sur deux niveaux.

Le rez-de-chaussée reçoit l'accueil et la section enfant ouvrant sur un patio ombragé à l'arrière du bâtiment.

L'étage est consacré à la section adulte, organisée autour de la large trémie d'escalier générant un volume généreux. Sur la façade nord, le placement de la façade à l'extérieur des piliers de briques génère de petites alcôves pour le travail et la lecture au calme. L'extension ouest reçoit une salle pluri-fonctionnelle, ainsi que les archives, bureaux et locaux techniques. L'ascenseur y a été intégré.



[APPROCHE DÉVELOPPEMENT DURABLE]

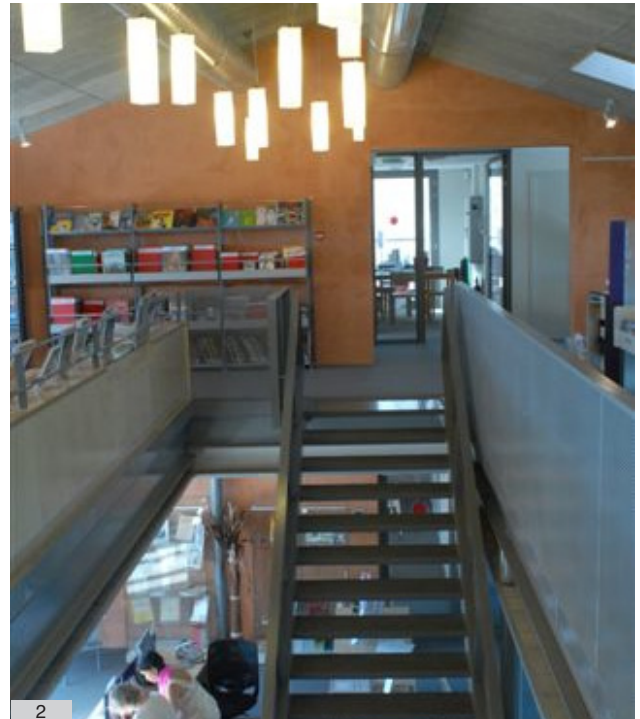
Le bâtiment initial, largement ouvert au sud, est implanté selon les principes bioclimatiques. Il permet de bénéficier d'apports solaires l'hiver, et de se protéger des surchauffes l'été grâce aux débords de toiture complétés par des occultations verticales.



[PROCÉDÉS CONSTRUCTIFS]

La structure nouvelle, en poteaux et poutres métalliques, reprend les charges du plancher. Elle reste en retrait en laissant intacts les piliers de briques.

L'extension reprend le même principe de structure métallique, avec des remplissages en bois.



1. Vue sur le vide central et les espaces de travail de l'étage
2. Vue sur l'arrivée à l'étage de l'escalier en partie centrale
3. Vue sur le pignon ouest de l'extension, reprenant la volumétrie du hangar et traité dans des matériaux contemporains