

# CRÈCHE "NEW AGE" à l'Université Paul Sabatier

TOULOUSE, 31 - 2007

## [ Maîtrise d'ouvrage ]

Université Paul Sabatier (UPS)  
Service Culturel et d'Action Sociale

## [ Maîtrise d'oeuvre ]

Architecte : Christophe Balas

## [ Durée des études ]

30 mois

## [ Durée du chantier ]

11 mois

## [ Surface ]

Habitable 680 m<sup>2</sup>

## [ Coût des travaux HT ]

835 000 €



1

## [ DÉMARCHÉ DE LA MAÎTRISE D'OUVRAGE ]

Dès 2004, le président de l'UPS a souhaité renforcer l'attractivité de l'Université par la diversification des services offerts aux usagers (personnel, enseignants, étudiants...), et exprimé son intention de créer une crèche pour accueillir une soixantaine de jeunes «recrues». Le CAUE a alors réalisé une étude de faisabilité afin de retenir un des trois sites d'implantation présentés et pour orienter les choix principaux du programme.

Visant des objectifs de développement durable, la crèche est aujourd'hui le fruit d'une démarche collective, associant non seulement les partenaires institutionnels concernés, mais aussi les étudiants et enseignants du laboratoire PHASE et les délégués à l'action sociale de l'Université. Sont intervenus, pour l'occasion, des spécialistes des matériaux sains.



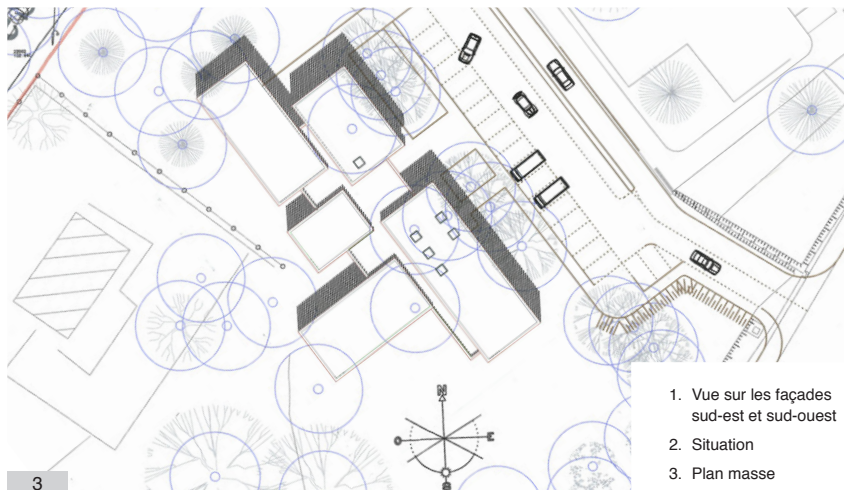
2

[ IMPLANTATION  
CONCEPTION ]

La parcelle a été retenue en raison de ses atouts :

- proximité du métro
- voisinage des logements
- cadre paisible, arboré, en recul de la circulation principale du secteur.

La crèche s'implante dans la même géométrie orthogonale que les bâtiments de l'université et les logements à proximité. L'architecte a su inscrire ce bâtiment dans le paysage de l'université, instaurant ainsi un dialogue entre cette construction nouvelle et un patrimoine typé.



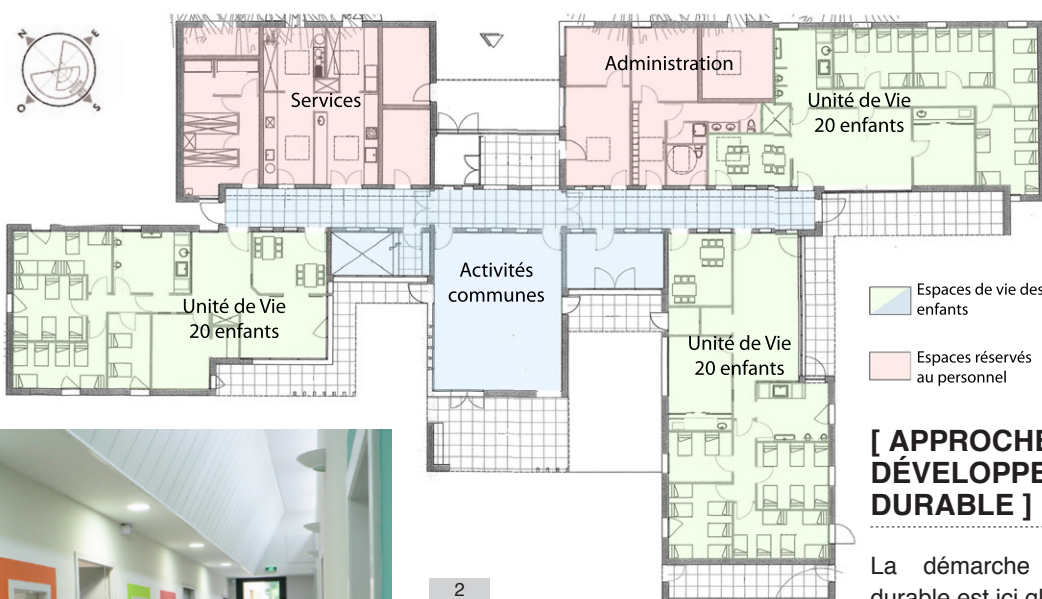
3

1. Vue sur les façades sud-est et sud-ouest
2. Situation
3. Plan masse

Le bâtiment est largement ouvert sur le jardin, orienté plein sud. Il est fermé sur l'espace public au nord, où sont disposés les locaux techniques, de services et administratifs. De petits patios parfois couverts, générés par le découpage de la crèche en petites "maisons", offrent des aires de jeu extérieures ombragées à la saison chaude.

A l'intérieur, trois unités de vie sont articulées le long d'une grande circulation qui dessert les locaux partagés par les enfants d'une même classe d'âge.

Le travail d'une coloriste, sur les murs et le mobilier, anime le cadre de vie des enfants.



1. Vue sur la façade nord-est, relativement fermée, depuis l'espace public
2. Plan intérieur précisant la répartition des espaces de la crèche
3. Vue sur la circulation intérieure éclairée naturellement et subtilement colorée
4. Vue sur les patios bordant le jardin sud-ouest et procurant de l'ombre l'été



2



4

## [ APPROCHE DÉVELOPPEMENT DURABLE ]

La démarche de développement durable est ici globale :

- Sur le plan social, elle permet d'avoir une offre de garde pour des populations en difficulté (étudiants avec enfants...) et la création d'emplois sur le campus.
- Le souci de réduire la taille du groupe de 60 à 20 enfants a conduit à un fonctionnement de la crèche en 3 unités "familiales" conçues comme des maisons et regroupant les fratries.
- L'impact des matériaux sur la santé et l'environnement est limité, avec l'utilisation de matériaux sains (linoléum, peintures sans COV).
- La construction est, dans son fonctionnement, économe en énergie grâce à l'application des principes bioclimatiques.

## [ PROCÉDÉS CONSTRUCTIFS ]

Le bâtiment est construit en briques monomur, à isolation répartie. Elles sont enduites sur les façades donnant sur l'espace public et bardées de mélèze laissé naturel sur les façades sud, côté jardin.

La toiture en béton, matériau à forte inertie, reçoit une végétalisation qui contribue à un bon confort d'été, ralentit l'écoulement des eaux pluviales sur le sol et rafraîchit l'atmosphère environnante par évapotranspiration.

