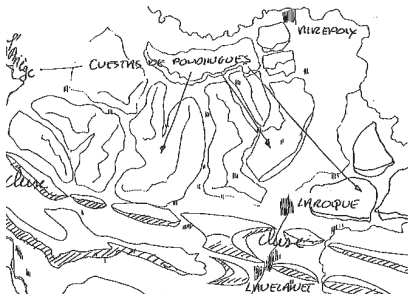
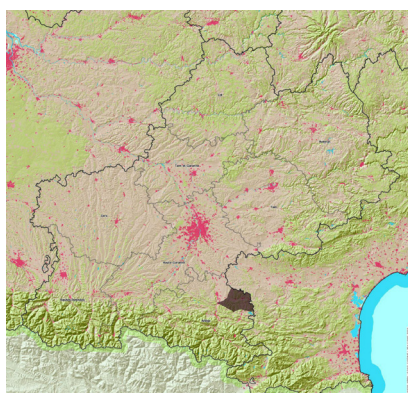


# COTEAUX DE MIREPOIX

Coteaux tranquilles, vallée active

ARIÈGE



Située au nord du Pays d'Olmes et limitrophe avec le département de l'Aude, cette entité est le domaine des collines et des coteaux. Produits par l'accumulation durant l'ère tertiaire des éléments de l'érosion des roches primaires et secondaires des montagnes toute proche ils appartiennent à la zone dite de "plaine" de l'Ariège bien que leur relief soit plus soutenu dans ce secteur.



## [ CARACTÉRISTIQUES ]

### » Poudingues et molasses

Ces reliefs sont divisés en deux ensembles distincts par la moyenne vallée de l'Hers : au pied du Plantaurel, les poudingues ont formé des cuestas de direction sud-ouest/nord-est (le versant exposé au sud est abrupt, celui exposé au nord est plus adouci); tandis que les molasses marneuses, de structure plus fine, ont constitué, plus au nord, les formes plus arrondies du Terfort, aux altitudes plus faibles.

1. Au premier plan, les coteaux molassiques des environs de Cazal-des-Bayles où alternent cultures et boisement. En arrière plan, le chaînon du Plantaurel et le Massif du Tabé.
2. Environs de Roumengoux : paysage de grandes cultures limité par les cuestas de poudingues (versants adoucis exposés au nord et entièrement boisés).



### » Agriculture spécialisée

Bien que les coteaux présentent encore un système de polyculture-élevage où domine l'élevage extensif, cette entité localise essentiellement des terres labourables. Au niveau des fonds de vallée et particulièrement celui de la vallée de l'Hers, sont implantés des sites de grandes cultures irriguées (production de semences de blé, maïs et oléagineux). Le contraste est fort entre les fonds de vallée très cultivés et les coteaux, plus secs et pentus où landes et parcours alternent avec friches et boisements.

Pour soutenir la ressource en eau nécessaire à ces cultures la retenue de Montbel a été créée. Elle constitue le plus grand lac artificiel du sud-ouest.

### » Habitat dispersé

Plus on s'éloigne de la montagne, plus l'habitat se disperse. Ceci est notamment dû à un peuplement plus tardif sous l'action des défricheurs qui s'est prolongée plus longtemps dans le temps. L'habitat dispersé se présente soit sous forme de fermes isolées, apparues postérieurement au 16<sup>e</sup> siècle, soit de hameaux qui n'ont cessé de proliférer jusqu'à une période récente. Les dimensions relativement importantes des exploitations, l'absence de granges-étables et l'occupation tardive des terroirs ont produit des bâtiments ruraux globalement plus importants que dans la zone de montagne.

Plus on s'éloigne des matériaux résistants de la montagne (pierre), plus les habitations s'abaissent, se développent en surface et sont fréquemment prolongées par de grandes annexes. La brique de terre crue ou cuite (dite foraine) remplace la pierre. Elle est fabriquée à partir des argiles du sous-sol des coteaux molassiques.

### » Patrimoine médiéval

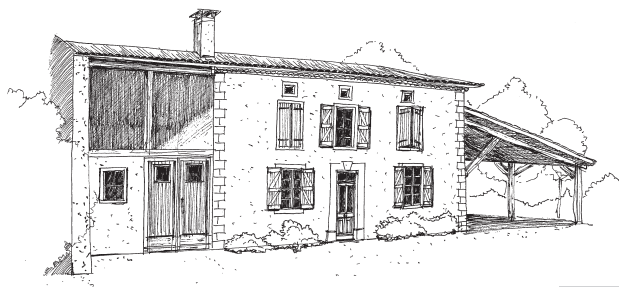
Les nombreux héritages médiévaux (châteaux, églises, bastides, villages...) ont produits des sites au caractère patrimonial affirmé : cité de Mirepoix et ses couverts, prieuré et abbaye de Camon pour les plus renommés.



1



2



3

1. Vallée du Douctouyre : opposition entre coteaux pentus couverts de landes et cultures céréalières du fond de vallée. Entre les deux terroirs un hameau de fermes s'est implanté.
2. Patrimoine médiéval du bourg de Mirepoix : couverts et maisons à pans de bois.
3. Quand l'habitat est dispersé, il perd de la hauteur pour s'étendre en longueur et se découpe en plusieurs annexes (notamment, apparition de hangars ouverts). Les gabarits sont plus importants, les baies gardent un schéma assez constant mais perdent leur alignement et tendent à s'agrandir.

## [ EVOLUTION, MUTATIONS, DYNAMIQUES, TENDANCES... ]

- enrichissement et progression forestière rapide au niveau des terroirs les plus pentus,
- désaffectation des centres bourgs et dégradation du bâti,
- implantations de nouvelles constructions en rupture avec le tissu ancien.