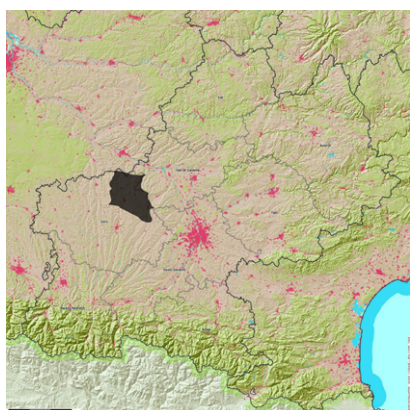


# LOMAGNE GERSOISE

La Lomagne "blanche et pierreuse".

## GERS, TARN-ET-GARONNE



La Lomagne correspond à l'extrémité Nord-Est de l'éventail gascon. L'ourlet de la crête tolosane qui sépare cet éventail des terrasses de la Garonne, constitue une limite naturelle franche à l'Est. À l'Ouest, par contre la Lomagne Gersoise se confond subtilement à la Ténarèze condomois sans néanmoins dépasser le "coteau de l'Avignon". Ses contours sont plus flous avec l'Agenais au Nord et le Pays d'Auch au Sud.



## [ CARACTÉRISTIQUES ]

### » Deux paysages pour un pays

Ce pays historique et affectif, aux frontières élastiques, est à cheval sur deux départements : le Gers et le Tarn et Garonne. Il trouve son unité notamment dans la mise en valeur de sols de qualité, où coexistent tradition maraîchère et céréaliculture intensive, dans la récurrence de certaines formes architecturales (balet).

Derrière cette unité, on distingue deux entités, deux Lomagne véritablement distinctes :

- Une Lomagne majoritairement gersoise, blanche et pierreuse, parcourue de larges vallées orientées Sud-Nord, séparés par des coteaux au relief aplani (petits plateaux).
- Une Lomagne garonnaise, brune et terreuse, plus boisée, au visage plus arrondi et bossu, où les rivières s'orientent vers le Nord-Est et la Garonne dont elles ont modelé les anciennes terrasses.



1. Plateau calcaire et désertique de lomagne où règne une céréaliculture intensive.
2. Marsolan, petit castelnau perché caractéristique de la Lomagne et du lectourois.



### » Un paysage de grande cultures

Terre riche et «ronde» aux terroirs agricoles opulents et aux «vieilles pierres» chargées d'histoire, la Lomagne gersoise est marquée par la modernisation d'une agriculture qui a brusquement changé d'échelle. Son paysage présente deux visages qui par jeux de contrastes et paradoxaux, se mettent réciproquement en relief :

- Un paysage ouvert et ample, aux reliefs marqués et élevés, aux grandes étendues uniformes de terre cultivée,
- un paysage identitaire et relictuel, fondé sur un substrat de pierre calcaire aux formes végétales typiques et aux milieux naturels rares et précieux.



2



3

1. Paysage emblématique de la Lomagne : une ferme en pierre avec son pigeonnier. En toile de fond, des lignes boisées rares mais structurantes qui soulignent le relief et la fumée des cheminées de Golfech qui annonce la Garonne toute proche.
2. Tunnel de melon, témoin d'une activité maraîchère importante même si discrète (1 à 2 % de la SAU).
3. Petit hameau typique niché au sein d'un des longs vallons incisés de Lomagne. Les "rendails", petites lignes boisées, soulignent les affleurements calcaires dans les champs ou le rebord des plateaux.



1

### » un patrimoine riche et diversifié et des architectures typées

Cette prédominance du calcaire a permis des activités agricoles spécifiques notamment la culture de l'ail et du melon. Elle offre également un patrimoine riche et diversifié (châteaux, pigeonniers, fontaines,..) et des formes urbaines et architecturales spécifiques notamment ces fermes à toiture enveloppante avec "balet" ou emban si caractéristiques des deux Lomagne.

L'économie de la Lomagne Gersoise est organisée autour de deux centres dynamiques situés à la frange Ouest et sur l'axe Agen-Auch, Lectoure, vieille cité "d'art et d'histoire", et l'ancienne Bastide de Fleurance, pôle économique, mais aussi autour de bourgs et bourgades, eux mêmes au centre d'arrière-pays aux caractères propres : Mauvezin, Saint-Clar et Miradoux.

Lectourois, Fezensaguet, Saint-Clairs, Pays de Gaure, Miradouzin sont autant de petits "pays" aux identités et caractéristiques propres au sein de cette vaste Lomagne Gersoise.

### [ ÉVOLUTIONS, MUTATIONS, DYNAMIQUES, TENDANCES, ... ]

- L'agrandissement des parcelles et de la taille des exploitations, la disparition des éléments fixes du paysage (haie, talus, mares...).
- Le développement économique et résidentiel dans certains secteurs (Gaure, Fezensaguet et secteur Nord à proximité d'Agen et de l'autoroute Toulouse-Bordeaux).
- Des ensembles paysagers d'intérêts : axe identitaire de la vallée de l'Arrats, vallées secondaires de l'Orbe et de l'Auchie, ensemble des villages de caractère : villages perchés, bastides, castelnaux et un patrimoine architectural riche et diversifié à valoriser.