

La rivière gasconne



"Vallées ombreuses où courent de sinueuses rivières, dormantes l'été, mais coupées parfois de fulgurantes colères : fleuve d'un jour...fanfaronnades d'une terre où le verbe s'enflamme de même..."

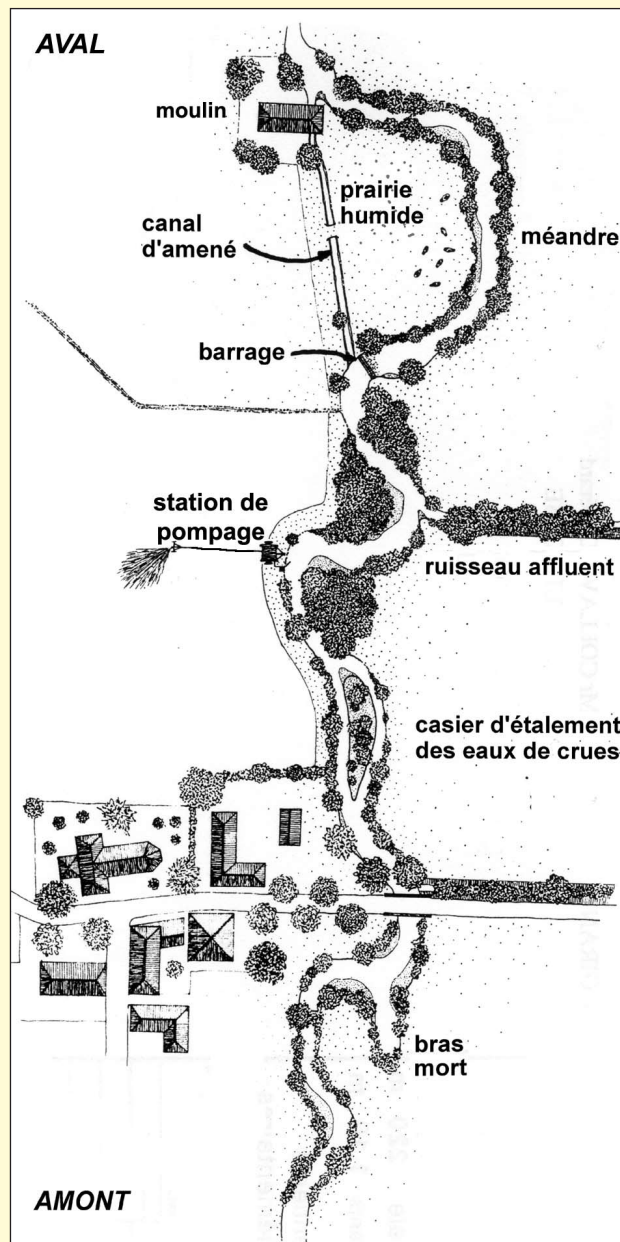
P. ARAGON LAUNET

Sages et fragiles, capricieuses et apprivoisées, les rivières gasconnes sont petites et discrètes.

...A tel point que l'on a ignoré, pendant des décennies, l'importance de ces lieux d'eau, de vie et de fraîcheur, que l'on a oublié les tracas qu'elles ont causés et la multitude des aménagements - petits et grands - qu'elles ont suscitée.

La rivière gasconne mérite d'être reconsidérée, et il devient urgent de mettre en œuvre des techniques d'entretien adaptées et respectueuses.

La rivière gasconne



- Organismes ressource : Compagnie d'Aménagement des Coteaux de Gascogne (CACG), Agence de l'eau Adour-Garonne, Cellule d'Appui Technique pour l'Entretien des Rivières (CATER)
- Le livret des berges, Découvertes au bord du Gers, Arbre et Paysage 32/Mairie d'Auch.

La rivière gasconne

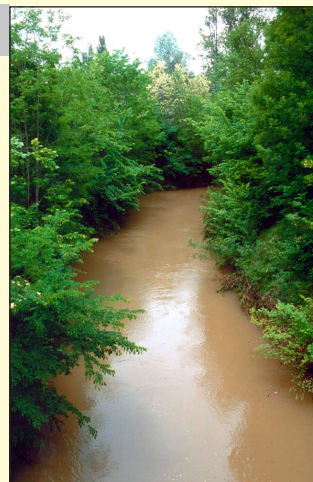
Discrète et Fragile...

“De minces rivières, abritées ou enfouies” derrière un rideau d’Aulnes et de Peupliers noirs qui les accompagnent lorsqu’il n’a pas été totalement détruit.

La rivière gasconne est discrète, voire secrète. Elle coule au fond d’un lit large de quelques mètres, abrupt et profond. Le courant a incisé le lit vif dont le substrat molassique tendre et instable a facilité l’enfoncement caractéristique des rivières gasconnes, malgré une faible pente d’amont en aval et en conséquence de faibles vitesses de courant.

...Équilibre fragile, où la ripisylve maintient des berges instables.

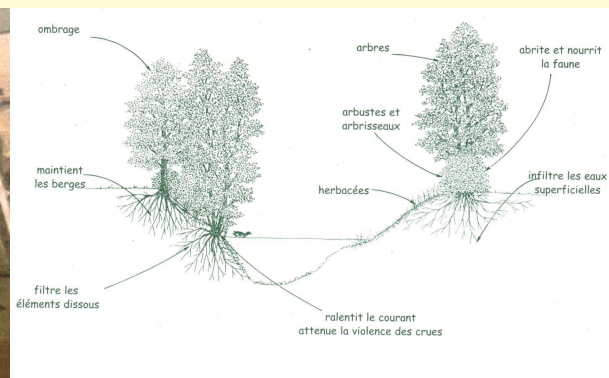
...Proportions fragiles, où de si petits cours d’eau sont le réceptacle de plaines, de vallées et de bassins versants démesurés. La “Ribère gasconne” plus qu’un cours d’eau, est un ensemble complexe, continuité hydrique du coteau, et dont la plaine alluviale toute entière lui est intimement liée.



La “ribère gasconne”



L’Arrats vu du ciel, souligné par sa ripisylve



Végétation des berges

...Sage mais Capricieuse

Les rivières gasconnes sont naturellement alimentées par l’eau pluviale qui arrose leur bassin versant depuis le plateau de Lannemezan. Le climat gascon et ses caprices commandent le “débit anarchique” des cours d’eau, somme toute modeste, aux étiages sévères (échacs) et aux crues spectaculaires et parfois catastrophiques.



La rivière gasconne

Sauvage mais patiemment apprivoisée...

Les caprices de la rivière gasconne ont été redoutés de tous temps, et tout a été mis en œuvre pour domestiquer cet élément naturel essentiel mais imprévisible.

Des digues ont été élevées sur les berges et autour des surfaces inondables, formant sur l'ensemble du cours d'eau, de véritables casiers d'étalement des crues, limitant l'effet de l'onde d'inondation et déposant sur les plaines et les prairies, de fertiles limons. Ces casiers permettaient localement l'irrigation contrôlée de ces surfaces par immersion.

La végétation de berge et de talus (ripisylve) était très entretenue par les paysans gascons jusqu'à la grande guerre. L'aspect sauvage et végétalisé de la rivière trahit en fait la gestion patiente et prudente d'un milieu fragile, artificialisé, mais qui assurait son rôle de corridor écologique, abritant nombre d'espèces de poissons, oiseaux, ... et autres anguilles ou écrevisses blanches.



Aujourd'hui aménagée et trop souvent malmenée



Valoriser les rivières et gérer la ressource en eau est depuis toujours une préoccupation essentielle en Gascogne.

En 1840, le canal de la Neste a été conçu pour relier le "château d'eau" pyrénéen aux principales rivières gasconnes. Il se prolonge dans le Gers par l'aqueduc de Montlaur. De nombreux moulins ont été ainsi édifiés sur les rivières : 1 tous les 3 kilomètres en moyenne. Pour compléter cet aménagement devenu insuffisant, un chapelet de grands barrages réservoirs a été organisé en tête de bassin versant des cours d'eau; Ceci a permis le développement d'une irrigation jusqu'alors limitée et d'assurer l'alimentation en eau de la population, eau dont l'origine principale est la rivière, une rivière aujourd'hui polluée par les pratiques de l'agriculture moderne.

Les nombreuses rivières gasconnes et leurs berges ont été pendant longtemps délaissées et mal entretenues. Trop longtemps abandonnées, les lourds travaux mécaniques de nettoyage qu'elles subissent restent totalement inadaptés à la fragilité du milieu : érosion, turbidité et pollution de l'eau.

